

VESTIBULAR 2013

ACESSO 2014

002. PROVA DE CONHECIMENTOS ESPECÍFICOS E REDAÇÃO

CURSOS: Medicina, Odontologia, Enfermagem, Licenciatura em Ciências Biológicas,
Licenciatura em Química, Tecnologia em Alimentos e Educação Física.

- Verifique se sua folha de respostas pertence ao mesmo grupo de cursos que este caderno.
- Confira seus dados impressos neste caderno.
- Esta prova contém 36 questões objetivas e uma proposta de redação, e terá duração total de 4 horas.
- Para cada questão, o candidato deverá assinalar apenas uma alternativa.
- Com caneta de tinta azul ou preta, assine a folha de respostas e marque a alternativa que julgar correta.
- Encontra-se neste caderno a Classificação Periódica, a qual, a critério do candidato, poderá ser útil para a resolução de questões.
- O candidato somente poderá entregar a folha de respostas e sair do prédio depois de transcorridas 3 horas, contadas a partir do início da prova.

QUESTÃO 01

A pílula anticoncepcional

- (A) é uma combinação de estrogênios e progesterona que inibe as gonadotrofinas e, consequentemente, a maturação dos folículos e a ovulação.
- (B) estimula a secreção de FSH e de LH pela hipófise e o excesso de tais hormônios não permite a ocorrência da ovulação.
- (C) atua de forma direta sobre a hipófise inibindo a produção de estrogênio e progesterona e estimulando a secreção de FSH e LH.
- (D) promove a queda na taxa de LH que tem como consequência a regressão do corpo lúteo, que deixa de produzir estrogênio e progesterona.
- (E) inibe a produção do FSH e estimula a secreção do LH levando à regressão do corpo lúteo e, portanto, da ovulação.

QUESTÃO 02

Um jovem procurou um médico reclamando do aumento de volume da urina e de urinar com muita frequência. É correto afirmar que este jovem apresentava taxas reduzidas do hormônio

- (A) tiroxina.
- (B) calcitonina.
- (C) insulina.
- (D) adrenalina.
- (E) paratormônio.

QUESTÃO 03

Nove, entre dez exames laboratoriais feitos diariamente na Unidade Básica de Saúde e Pronto Atendimento (UBSPA) Gebes de Medeiros, em Manaus, acusam a presença de parasitoses. Segundo os dados, 70% dos pacientes contaminados são crianças. Os parasitas mais comuns identificados nos exames são *Ascaris lumbricoides* (*lombriga*), *Entamoeba histolytica* (*ameba*) e *Escherichia coli* (*bactéria*).

(<http://portalamazonia.globo.com>. Adaptado.)

Os três parasitas citados no texto têm em comum o fato de

- (A) causarem os mesmos sintomas em todas as crianças afetadas.
- (B) pertencerem à mesma classe, porém a gêneros diferentes.
- (C) serem unicelulares e viverem no intestino humano.
- (D) produzirem ovos que, ingeridos, provocam a contaminação.
- (E) serem transmitidos por água e alimentos contaminados.

QUESTÃO 04

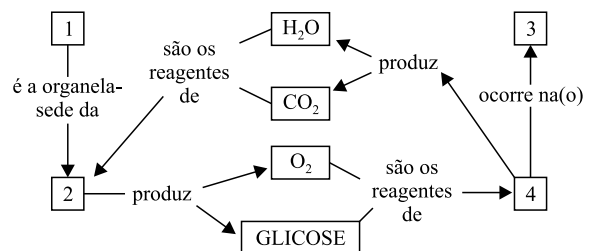
As células vivas necessitam manter em seu interior certos tipos de moléculas e íons em concentrações diferentes das encontradas no meio externo. Por exemplo, nossas células precisam manter uma concentração interna de íons potássio cerca de dez vezes maior que a existente no meio extracelular. Por outro lado, a concentração de íons sódio no interior de nossas células deve ser mantida cerca de dez a quinze vezes mais baixa que fora da célula.

Em condições normais, o mecanismo responsável pela manutenção da diferença de concentração desses íons dentro e fora da célula é

- (A) a osmose.
- (B) o transporte ativo.
- (C) a endocitose.
- (D) a difusão simples.
- (E) o transporte passivo.

QUESTÃO 05

Examine o diagrama.



(José Mariano Amabis e Gilberto Rodrigues Martho. *Fundamentos da Biologia Moderna*, 2002. Adaptado.)

Os números 1, 2, 3 e 4 correspondem, respectivamente, a

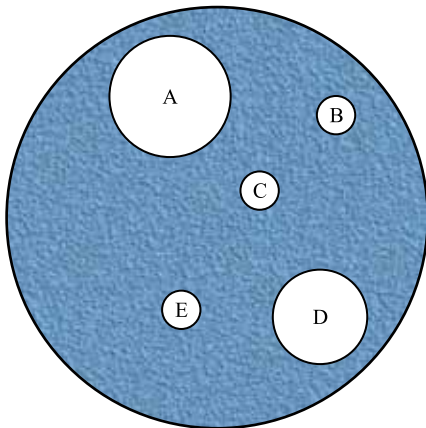
- (A) cloroplasto, fotossíntese, mitocôndria e respiração celular.
- (B) cloroplasto, fosforilação oxidativa, cloroplasto e fotossíntese.
- (C) lisossomo, digestão celular, aparelho golgiense e secreção celular.
- (D) mitocôndria, glicólise, mitocôndria e cadeia respiratória.
- (E) mitocôndria, fotossíntese, cloroplasto e respiração celular.



QUESTÃO 06

Apesar do surgimento e da disponibilização de vacinas e antimicrobianos eficazes, os germes continuam ganhando a batalha nas doenças infecciosas, que ainda acarretam mortes e expressiva morbidade, especialmente em países em desenvolvimento. Uma das causas de tal situação consiste no surgimento e na disseminação de resistência microbiana, que tende a aumentar devido ao uso indiscriminado de antibióticos. Antibioticoterapia apropriada significa não usar antimicrobianos na ausência de indicação, nem em esquema errado ou por tempo demasiado. O exame de antibiograma é usado para escolher o antibiótico correto para cada infecção.

A figura mostra uma placa para cultura, semeada com uma única e determinada espécie de bactéria em que os discos com letras representam os diferentes antibióticos e a zona azul, a área de crescimento das bactérias.



(José Mariano Amabis e Gilberto Rodrigues Martho. *Fundamentos da Biologia Moderna*, 2002. Adaptado.)

Analisando essa placa, os antibióticos a serem receitados para debelar esta espécie de bactéria seriam apenas

- (A) B, C e E.
- (B) C, D e E.
- (C) B e C.
- (D) A e D.
- (E) A e B.

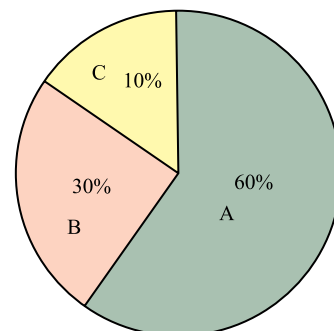
QUESTÃO 07

O pirarucu, *Arapaima gigas*, é um dos maiores peixes de água doce do Brasil e é encontrado geralmente na Bacia Amazônica, sendo conhecido como o “bacalhau da Amazônia”. Tais peixes gostam de águas rasas com temperatura agradável e sobem à superfície para respirar, mais ou menos, a cada 20 minutos. Essa capacidade de aproveitar o O_2 do ar deve-se

- (A) ao desenvolvimento de pulmões semelhantes àqueles observados em anfíbios.
- (B) à grande quantidade de vasos e capilares presentes em suas brânquias.
- (C) à capacidade de realizar respiração cutânea, a exemplo do que ocorre com os anfíbios.
- (D) ao aparecimento de sacos aéreos semelhantes àqueles observados em répteis e aves.
- (E) à bexiga natatória ligada à faringe por um duto que deu origem a uma bolsa irrigada, o “pulmão”.

QUESTÃO 08

É sabido que a base da alimentação das populações ribeirinhas da Amazônia consiste no consumo de grande quantidade de farinha de mandioca (macaxeira), de peixe e, em menor quantidade, de castanha-do-pará. O gráfico apresenta as proporções aproximadas de proteínas, lipídios e carboidratos em um prato que contenha os alimentos citados.

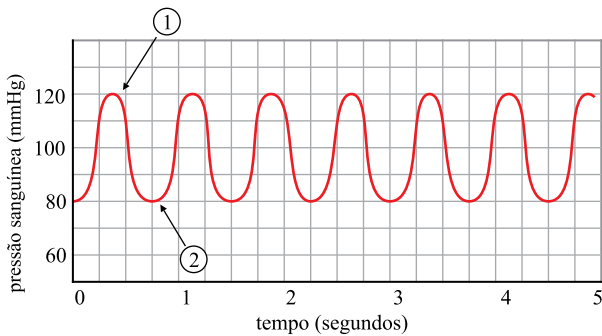


Os segmentos do gráfico que correspondem, respectivamente, às proteínas, lipídios e carboidratos são

- (A) A, B e C.
- (B) B, C e A.
- (C) C, A e B.
- (D) B, A e C.
- (E) A, C e B.

QUESTÃO 09

O gráfico representa as variações da pressão sanguínea em uma artéria do braço de um homem saudável, durante cinco segundos. A seta 1 indica a sístole e a 2, a diástole.



(José Mariano Amabis e Gilberto Rodrigues Martho. *Fundamentos da Biologia Moderna*, 2002. Adaptado.)

Utilizando as escalas representadas no gráfico, o valor aproximado da frequência cardíaca desse homem (batimentos/minuto), no momento da medição, era de

- (A) 72.
- (B) 90.
- (C) 84.
- (D) 96.
- (E) 78.

QUESTÃO 10

Nas abelhas, os machos são haploides e as fêmeas, diploides. Em uma determinada espécie de abelha, a cor dos olhos é condicionada por uma série de cinco alelos, com a seguinte relação de dominância:

a^m (marrom) > a^p (pérola) > a^n (neve) > a^c (creme) > a (amarelo).

Uma rainha de olhos marrons, heterozigota para pérola, foi inseminada por espermatozoides provenientes de machos com olhos nas cores marrom (20%), pérola (20%), neve (20%), creme (20%) e amarelo (20%). Todos os gametas produzidos resultaram em descendentes. Os descendentes dessa rainha terão olhos da cor

- (A) marrom ou pérola se forem machos e, nas fêmeas, as cinco cores serão possíveis, em iguais proporções.
- (B) marrom em 100% das fêmeas e pérola em 100% dos machos.
- (C) pérola em 100% dos machos e, nas fêmeas, marrom ou pérola em iguais proporções.
- (D) marrom ou pérola se forem fêmeas e, nos machos, as cinco cores serão possíveis, em iguais proporções.
- (E) pérola em 40% das fêmeas e marrom nas 60% restantes e, nos machos, marrom ou pérola, em iguais proporções.

QUESTÃO 11

O cuco europeu põe seus ovos no ninho de alguma outra ave, deixando a esta os cuidados com o choco e a criação de seus filhotes. Os ovos dos cucos são semelhantes não só em tamanho como também no padrão de coloração aos de seus hospedeiros.

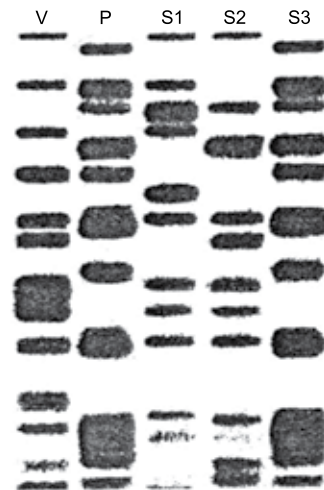
Nessa situação, do ponto de vista biológico, ocorrem

- (A) predatismo e especiação.
- (B) parasitismo e seleção sexual.
- (C) inquilinismo e adaptação.
- (D) esclavagismo e mimetismo.
- (E) comensalismo e seleção artificial.

QUESTÃO 12

A análise do padrão de fragmentos de DNA é um método seguro para a identificação de pessoas, já sendo largamente utilizado em investigações policiais e nos testes de paternidade. Quando o DNA de pessoas diferentes é cortado por uma enzima de restrição, são produzidos fragmentos de diferentes tamanhos, os quais são revelados por eletroforese.

A figura mostra a eletroforese dos fragmentos de DNA, obtidos com a mesma enzima de restrição, de amostras de DNA da vítima de um crime (V), de um fio de cabelo encontrado na cena do crime e tomado como prova (P) e de sangue de três suspeitos do crime (S1, S2 e S3).



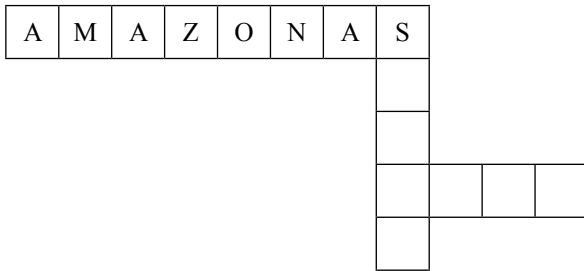
(José Mariano Amabis e Gilberto Rodrigues Martho. *Fundamentos da Biologia Moderna*, 2002. Adaptado.)

A análise dos padrões de fragmentos, faixas transversais, permite concluir que

- (A) o fio de cabelo é, com certeza, do suspeito S3.
- (B) o suspeito S1 é, com certeza, o autor do crime.
- (C) o fio de cabelo é, com certeza, do suspeito S2.
- (D) nenhum dos suspeitos foi, com certeza, o autor do crime.
- (E) o fio de cabelo deve ser descartado como prova.

QUESTÃO 13

Ricardo está resolvendo palavras cruzadas. Parte do jogo é mostrada na figura.



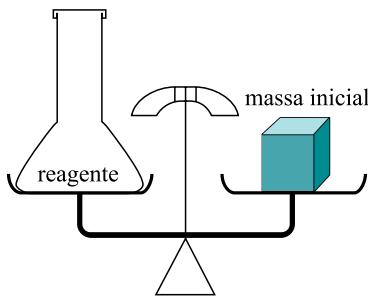
Na coluna e linha não preenchidas pede-se, respectivamente, o principal cátion que compõe o sal de cozinha e um elemento que é, por lei, adicionado a esse sal para evitar males à glândula tireoide.

Os números atômicos desse cátion e desse elemento são, respectivamente,

- (A) 11 e 17.
- (B) 11 e 53.
- (C) 19 e 53.
- (D) 19 e 17.
- (E) 3 e 9.

QUESTÃO 14

Um frasco contendo $\text{NaHCO}_3 (s)$ foi pesado e apresentou o valor de massa inicial indicado pelo bloco contido na figura. O frasco aberto foi aquecido na chama do bico de Bunsen e na decomposição da amostra foram produzidos os compostos $\text{Na}_2\text{CO}_3 (s)$, $\text{H}_2\text{O} (g)$ e $\text{CO}_2 (g)$. Após o final da reação, a massa do frasco com a amostra decomposta foi determinada e apresentou um valor de massa final.

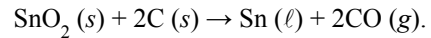


No experimento, o valor da razão $\frac{\text{massa final}}{\text{massa inicial}}$ e o nome dado à Lei da Conservação da Massa são, respectivamente,

- (A) > 1 e Proust.
- (B) > 1 e Lavoisier.
- (C) < 1 e Proust.
- (D) 1 e Lavoisier.
- (E) < 1 e Lavoisier.

QUESTÃO 15

O estado do Amazonas possui grandes reservas de cassiterita, que é um mineral de estanho, na forma de SnO_2 . A extração do metal é feita em fornos, segundo a reação



O número de oxidação do estanho na cassiterita é

- (A) 0.
- (B) -4.
- (C) -2.
- (D) +4.
- (E) +2.

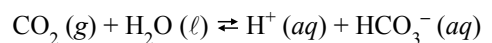
Leia o texto para responder às questões de números 16 a 18.

A Química do Refrigerante

O Brasil é o terceiro produtor mundial de refrigerantes, depois dos Estados Unidos e México. Os ingredientes que compõem a formulação do refrigerante têm finalidades específicas:

- *Açúcar: é o segundo ingrediente em quantidade (cerca de 11% em massa). Ele confere o sabor adocicado, “encorpa” o produto, juntamente com o acidulante, fixa e realça o paladar e fornece energia. A sacarose (342 g/mol) é o açúcar comumente usado.*
- *Acidulante: regula a doçura do açúcar, realça o paladar e diminui o pH da bebida, inibindo a proliferação de micro-organismos. Todos os refrigerantes possuem pH na faixa ácida (2,7 a 3,5 de acordo com a bebida). Na escolha do acidulante, o fator mais importante é a capacidade de realçar o sabor em questão. O acidulante ácido fosfórico (H_3PO_4) é utilizado principalmente nos refrigerantes do tipo cola.*
- *Dióxido de carbono: a carbonatação dá “vida” ao produto, realça o paladar e a aparência da bebida. Sua ação refrescante está associada à solubilidade dos gases em líquidos.*

A dissolução do gás carbônico na água é representada no equilíbrio químico:



(Química nova na escola, agosto de 2009. Adaptado.)

QUESTÃO 16

A quantidade, em mol, de sacarose dissolvida em 1 500 g de refrigerante é mais próxima de

- (A) 0,20.
- (B) 0,10.
- (C) 0,50.
- (D) 0,40.
- (E) 0,30.

QUESTÃO 17

Na reação de neutralização do acidulante usado nos refrigerantes do tipo cola com NaOH, há formação de Na_3PO_4 e H_2O . A somatória dos menores valores inteiros dos coeficientes estequiométricos da equação corretamente balanceada desta reação é

- (A) 8.
 (B) 11.
 (C) 12.
 (D) 10.
 (E) 6.

QUESTÃO 18

Com relação ao processo de carbonatação do refrigerante, quanto _____ a temperatura do refrigerante, _____ a solubilidade do CO_2 e, conseqüentemente, _____ o pH do refrigerante.

Assinale a alternativa que preenche, correta e respectivamente, as lacunas do texto.

- (A) menor – maior – maior
 (B) maior – maior – maior
 (C) menor – menor – menor
 (D) maior – maior – menor
 (E) menor – maior – menor

QUESTÃO 19

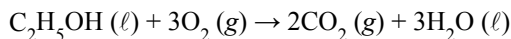
Quanto menor o raio do íon M^+ no composto MCl , maior a sua afinidade por moléculas de água, e maior a sua higroscopicidade. Considerando M como Na, Li e K, assinale a alternativa que dispõe os sais em ordem crescente de higroscopicidade.

- (A) KCl , LiCl e NaCl .
 (B) NaCl , KCl e LiCl .
 (C) NaCl , LiCl e KCl .
 (D) KCl , NaCl e LiCl .
 (E) LiCl , NaCl e KCl .

QUESTÃO 20

O etanol é considerado um combustível menos poluente quando comparado à gasolina. O seu uso está sendo incentivado pela mídia na campanha publicitária *Etanol, o combustível completo*.

A reação de combustão completa do etanol está representada na equação:



$$\Delta H^\circ_{\text{combustão}} = -1368 \text{ kJ/mol}$$

Considere as entalpias-padrão de formação (ΔH°_f):

substâncias	ΔH°_f (kJ/mol)
$\text{C}_2\text{H}_5\text{OH} (\ell)$	-278
$\text{O}_2 (\text{g})$	0
$\text{CO}_2 (\text{g})$	-394
$\text{H}_2\text{O} (\ell)$	x

O valor de x, apresentado na tabela, é igual a

- (A) + 572.
 (B) - 286.
 (C) - 572.
 (D) + 286.
 (E) - 180.

QUESTÃO 21

Em locais distantes dos grandes centros urbanos, equipamentos de posicionamento por satélite (GPS) são essenciais para a orientação das pessoas, como em regiões remotas da Amazônia. As baterias recarregáveis de íons de lítio estão entre as mais utilizadas atualmente nos equipamentos GPS. Nesse tipo de bateria ocorrem as seguintes reações nos eletrodos A e B:

- Eletrodo A: $\text{CoO}_2 + \text{Li}^+ + e^- \rightarrow \text{LiCoO}_2$
- Eletrodo B: $\text{LiC} \rightarrow \text{Li}^+ + e^- + \text{C}$

Com base nas equações, é correto concluir que, para esta bateria, o eletrodo

- (A) A é o polo negativo, pois recebe elétrons.
 (B) A é o anodo, pois recebe elétrons.
 (C) B é o polo negativo, pois fornece elétrons.
 (D) B é o catodo, pois fornece elétrons.
 (E) A é o polo positivo, pois fornece elétrons.

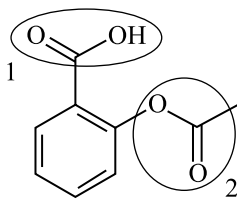
Leia o texto para responder às questões de números 22 a 24.

A febre amarela é uma doença infecciosa aguda, de curta duração (no máximo 10 dias) e gravidade variável, causada pelo vírus da febre amarela, que ocorre na América do Sul e na África. A única forma de evitar a febre amarela é a vacinação contra a doença. A vacina é gratuita e está disponível nos postos de saúde em qualquer época do ano. Não existe nada específico para tratar a doença, o tratamento é apenas sintomático.

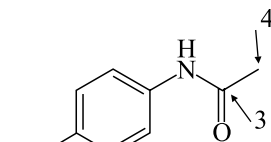
(<http://bvsmms.saude.gov.br>. Adaptado.)

Nos casos mais simples, o tratamento dos sintomas da febre amarela pode ser feito com hidratação e uso de antitérmicos que não contenham ácido acetilsalicílico (AAS). Paracetamol é um fármaco que não contém o AAS.

Nas figuras estão representadas a estrutura do AAS, com os dois grupos funcionais destacados, e a do paracetamol, com dois átomos de carbono indicados por setas.



ácido acetilsalicílico



paracetamol

QUESTÃO 22

O grupo funcional 1 é um grupo característico de vários compostos, estando presente nas estruturas

- (A) de glicídios e de glicerina.
- (B) de ácidos graxos e de aminoácidos.
- (C) de glicídios e de aminoácidos.
- (D) de glicerina e de polietileno.
- (E) de ácidos graxos e de polietileno.

QUESTÃO 23

O grupo funcional 2 é um grupo característico da função orgânica

- (A) éster.
- (B) éter.
- (C) aldeído.
- (D) álcool.
- (E) cetona.

QUESTÃO 24

Os orbitais híbridos dos átomos de carbono indicados pelas setas 3 e 4 são, respectivamente, do tipo

- (A) sp e sp^2 .
- (B) sp^2 e sp .
- (C) sp^3 e sp^3 .
- (D) sp^2 e sp^3 .
- (E) sp e sp .

Leia a letra da canção *O xote das meninas*, de Luiz Gonzaga e Zé Dantas, para responder às questões de números 25 a 27.

*Mandacaru, quando fulora na seca
É o sinal que a chuva chega no sertão
Toda menina que enjoa da boneca
É sinal que o amor
Já chegou no coração
Meia comprida
Não quer mais sapato baixo
Vestido bem cintado
Não quer mais vestir timão*

*Ela só quer, só pensa em namorar
Ela só quer, só pensa em namorar*

*De manhã cedo, já tá pintada
Só vive suspirando
Sonhando acordada
O pai leva ao doutô
A filha adoentada
Não come nem estuda
Não dorme, não quer nada*

*Ela só quer, só pensa em namorar
Ela só quer, só pensa em namorar*

*Mas o doutô nem examina
Chamando o pai do lado
Lhe diz logo em surdina
Que o mal é da idade
Que pra tal menina
Não tem um só remédio
Em toda medicina*

*Ela só quer, só pensa em namorar
Ela só quer, só pensa em namorar*

(Luiz Gonzaga: 50 anos de chão, 2004. Adaptado.)

QUESTÃO 25

A letra da canção permite afirmar que a menina

- (A) está com problemas gástricos, razão pela qual não come, não dorme e não estuda.
- (B) pode estar grávida, em virtude de muito namorar, uma vez que tem sofrido enjoos.
- (C) está revoltada com os pais, que a obrigam a usar roupas compridas ou sapatos baixos.
- (D) deseja renovar sua coleção de bonecas, substituindo-as por brinquedos pintados.
- (E) não consegue se concentrar, porque, em vista da idade, sua vontade apenas é de namorar.

QUESTÃO 26

A letra apresenta exemplos de uma variedade coloquial e regional, como *fulora* e *doutô*. Há, igualmente, uso típico da linguagem popular brasileira, quanto à regência verbal, em

- (A) *É o sinal que a chuva chega no sertão.*
- (B) *Toda menina que enjoa da boneca.*
- (C) *Ela só quer, só pensa em namorar.*
- (D) *Só vive suspirando / Sonhando acordada.*
- (E) *Não come nem estuda / Não dorme, não quer nada.*

QUESTÃO 27

Considere os versos *Não quer mais sapato baixo* e *Não quer mais vestir timão*. Tendo em vista a ordem das palavras nas frases, assinale a alternativa em que a mudança de posição do termo *mais* altera o sentido de um desses enunciados.

- (A) Não mais quer sapato baixo.
- (B) Não quer vestir mais timão.
- (C) Timão não quer vestir mais.
- (D) Sapato baixo não quer mais.
- (E) Não quer sapato mais baixo.

Leia o texto para responder às questões de números 28 a 32.

Não sei que jornal, há algum tempo, noticiou que a polícia ia tomar sob a sua proteção as crianças que aí vivem, às dezenas, exploradas por meia dúzia de bandidos. Quando li a notícia, rejubilei. Porque, há longo tempo, desde que comecei a escrever, venho repisando este assunto, pedindo piedade para essas crianças e cadeia para esses patifes.

Mas os dias correram. As providências anunciadas não vieram. Parece que a piedade policial não se estende às crianças, e que a cadeia não foi feita para dar agasalho aos que prostituem corpos de sete a oito anos... E a cidade, à noite, continua a encher-se de bandos de meninas, que vagam de teatro em teatro e de hotel em hotel, vendendo flores e aprendendo a vender beijos.

Anteontem, por horas mortas, quando saía de um teatro na rua central da cidade, vi sentada uma menina, a uma soleira de porta. Ao lado, a sua cesta de flores murchas estava atirada sobre a calçada.

Pediu-me dez tostões, chorando. Perdera toda a fêria. Só conseguira obter, ao cabo de toda uma tarde de caminhadas e de pena, esses dez tostões — perdidos ou furtados. E pelos seus olhos molhados passava o terror das bordoadas que a esperavam em casa...

Fiquei parado, longo tempo, a olhá-la. O seu vulto fugia já, pequenino, quase invisível na escuridão. Ainda de longe o vi, fracamente alumado por um lampião, sumir-se, dobrando uma esquina. Segui o meu caminho, com a morte na alma.

Ora — nestes tempos singulares em que a gente já se habituou a ouvir sem espanto coisas capazes de horrorizar a alma de Deiber —, é possível que alguém, encolhendo os ombros diante disto, me pergunte o que é que eu tenho com a vida das crianças que vendem flores e são amassadas a sopapos, quando não levam para casa uma certa e determinada quantia.

Tenho tudo, amigos meus! Não penseis que me iluda sobre a eficácia das providências que possa a polícia tomar, a fim de salvar das pancadas o corpo e da devassidão a alma de qualquer dessas meninas. Bem sei que, enquanto o mundo for mundo e enquanto houver meninas — proteja-as ou não as proteja a polícia —, haverá pais que as esbordoem, mães que as vendam, cadelas que as industriem, cães que as deflorem!

(Olavo Bilac [Gazeta de Notícias, 14.08.1894].
www.consciencia.org. Adaptado.)

QUESTÃO 28

De acordo com o texto, é correto afirmar que

- (A) o narrador leu a notícia sobre as providências da polícia no jornal em que trabalha.
- (B) a menina contou ao cronista que não conseguira vender nenhuma flor naquele dia.
- (C) o narrador ficou muito tempo a olhar o vulto da menina que se perdia na escuridão da noite.
- (D) a cadeia do Rio de Janeiro, segundo depoimentos de testemunhas, não recebe aproveitadores de meninas.
- (E) vários leitores perguntaram ao cronista por que ele se envolvia com um assunto desses.

QUESTÃO 29

A estrutura do texto mescla elementos dissertativos, a propósito da prostituição infantil, com uma parte propriamente narrativa que focaliza certos fatos vividos diretamente pelo narrador, da qual é exemplo o trecho:

- (A) [...] *me pergunte o que é que eu tenho com a vida das crianças [...]*.
- (B) *O seu vulto fugia já, pequenino, quase invisível na escuridão.*
- (C) *Parece que a piedade policial não se estende às crianças [...]*.
- (D) *Não penseis que me iluda sobre a eficácia das providências [...]*.
- (E) [...] *enquanto o mundo for mundo e enquanto houver meninas [...]*.

QUESTÃO 30

Olavo Bilac, autor da crônica, é bastante conhecido no contexto da literatura brasileira como poeta do

- (A) Modernismo, responsável pela volta dos valores clássicos.
- (B) Arcadismo, que aprofundou as características do Barroco.
- (C) Simbolismo, estilo marcado pela experimentação.
- (D) Parnasianismo, escola literária que buscava a perfeição formal.
- (E) Romantismo, período do império da razão.

QUESTÃO 31

Considerando a regência verbal da norma-padrão da língua portuguesa, assinale a única versão correta construída com base no segmento *nestes tempos singulares em que a gente já se habituou a ouvir*.

- (A) Nesta época incerta que o povo todo já se referiu.
- (B) Nestes momentos amargos para a qual muitos já falaram.
- (C) Nestes tempos difíceis de que a gente já ouviu falar.
- (D) Nestas horas angustiantes às quais a gente já viveu.
- (E) Nestes dias complicados ao que muitos já passaram.

QUESTÃO 32

No trecho *Perdera toda a fêria. Só conseguira obter, ao cabo de toda uma tarde de caminhadas e de pena, esses dez tostões*, os verbos *perdera* e *conseguira* estão flexionados no pretérito mais-que-perfeito do indicativo, em sua forma simples. A forma composta desse mesmo tempo e modo está na expressão destacada em:

- (A) O cronista *vivia pedindo* piedade para essas crianças.
- (B) A cidade, à noite, *continua a encher-se* de bandos de meninas.
- (C) O cronista *tem ameaçado*, nos jornais, esses aproveitadores.
- (D) A menina *acabou seguindo* o seu caminho pela noite.
- (E) A polícia *tinha anunciado* providências contra os bandidos.

Leia o trecho para responder às questões de números 33 e 34.

A prostituição infantil cresce no Brasil e já atinge 500 mil meninas, envolvidas cada vez mais com drogas. Esse número expressa, com base em estimativa sobre a população brasileira em 1989 (147,4 milhões), a existência de uma menor prostituta entre cada 300 habitantes.

De acordo com pesquisas, uma das principais causas da entrada na prostituição é a gravidez precoce: mais de um milhão de mulheres menores de 19 anos são mães. Haveria 800 mil meninas de rua também suscetíveis, pela necessidade de sobrevivência, a entrar na prostituição.

O que impulsiona, primordialmente, as crianças para a rua é a necessidade de gerarem renda, seja por meios aceitáveis socialmente ou por esquemas considerados marginais ou ilícitos. Muitas delas são ainda vítimas de uma prática atávica de serem trazidas do interior para servir como a primeira experiência sexual do filho do patrão.

Vincula-se o aumento da prostituição infantil ao comércio de narcotráficos. Acredita-se que cresce o número de adolescentes que fazem uso “abusivo” de drogas, e a venda do corpo passa a ser um meio de manter o vício.

(Folha de S.Paulo, 25.10.1990.)

QUESTÃO 33

O texto autoriza o leitor a concluir que

- (A) a iniciação sexual do filho do patrão envolve uma menor entre cada trezentos habitantes.
- (B) a gravidez precoce e a luta pela sobrevivência são as causas principais da prostituição infantil.
- (C) a geração de renda, por meios marginais ou ilícitos, explica o consumo excessivo de drogas.
- (D) a prostituição infantil, em 1990, ainda não estava diretamente relacionada ao consumo de drogas.
- (E) a manutenção do uso abusivo das drogas leva 800 mil meninas a entrar na prostituição.

QUESTÃO 34

Um dos aspectos relevantes na construção de um texto dissertativo é a questão do ponto de vista. No texto, os verbos *vincula-se* e *acredita-se*, no último parágrafo, demonstram que

- (A) não há posicionamento efetivo do enunciador, quanto aos fatos, pelo emprego do verbo *acreditar*.
- (B) o enunciador se identifica completamente com os fatos focalizados, pelo sentido específico do verbo *vincular-se*.
- (C) as ações enfocadas se baseiam em pesquisas não identificadas, de forma que o enunciador é ambíguo.
- (D) há um distanciamento do enunciador com relação ao que expressa, pelo uso da terceira pessoa e do pronome *se*.
- (E) os efeitos de sentido acionados pelo pronome *se* obrigam o enunciador a se envolver mais no texto.

Leia o texto para responder às questões de números 35 e 36.

Uma bolsa de estudos oferecida pela McArthur Foundation para investigar a violência e prostituição da criança na Amazônia, entre 1991 e 1992, resultou no primeiro livro do jornalista Gilberto Dimenstein, Meninas da noite.

Durante seis meses, Gilberto Dimenstein investigou a rota do tráfico de meninas na Amazônia, viajando pelo submundo da prostituição infantil. O resultado é um livro que dá ao leitor a sensação de estar diante de um filme de suspense policial. Cada passo da investigação é relatado com detalhes, mostrando como foi possível encontrar traficantes e um cativado de meninas-escravas protegidos pela selva amazônica.

Segundo Gilberto Dimenstein, um dos estímulos à prostituição é a própria família: "A garota trabalha, em geral, de vendedora de chiclete ou bala. Mas é obrigada a levar uma determinada quantia para casa, sob pena de apanhar. Sem dinheiro, às vezes ela se entrega aos homens para voltar para casa com a quantia exigida. O furto é outra alternativa, porém mais arriscada."

Todas as meninas relatadas nesta obra têm problemas com os familiares, algumas nem possuem pais ou familiares, não tendo ao menos onde morar. Várias dessas crianças são chamadas para trabalhar em empregos formais como garçonetes, faxineiras etc., mas essa promessa é totalmente falsa. Quando as meninas chegam ao local, são levadas imediatamente para a prostituição infantil. As que negam em se prostituir são perseguidas, torturadas, e as meninas que tentam fugir da casa de prostituição na maioria das vezes são mortas até pelos próprios policiais da região.

Gilberto Dimenstein aborda, também, a prostituição na área indígena que, segundo o líder Antônio Apurinã, de Rio Branco, Acre, é alarmante.

O autor nos faz refletir sobre a condição sub-humana em que vivem as meninas, morando em cativado e sendo traficadas para se prostituírem. Revelou que muitas meninas de classe média acabam vendendo seu próprio corpo para comprar uma calça de marca. No percurso, perdem-se nas drogas e nas doenças e entram para o submundo, geralmente num caminho sem volta.

(www.passeiweb.com. Adaptado.)

QUESTÃO 35

Embora a repetição de termos seja um recurso de coesão textual, aconselha-se fazer uso de variações, para evitar essa repetição na redação de textos. Uma das possibilidades de substituir o verbo *investigar*, que ocorre nos dois primeiros parágrafos, sem modificar o sentido, seria empregar o verbo

- (A) pesquisar.
- (B) denunciar.
- (C) coibir.
- (D) impedir.
- (E) alterar.

QUESTÃO 36

Com base nas informações do texto, é correto afirmar que

- (A) a oferta de empregos formais às crianças é totalmente falsa, de modo que seu destino é a imediata prostituição infantil.
- (B) a violência e a prostituição da criança, na Amazônia, atingiram um patamar insuportável, em 1992, segundo a McArthur Foundation.
- (C) a prostituição de crianças, na Amazônia, acontece em menor grau que o envolvimento de crianças e adolescentes em furtos.
- (D) as meninas de classe média não costumam vender seu corpo, exceto para comprar uma calça de marca ou um celular.
- (E) a investigação realizada por Gilberto Dimenstein resultou na produção independente de um filme de suspense policial.

REDAÇÃO

TEXTO 1

Rede de pedofilia explorava indígenas no Amazonas

O caso de exploração de crianças e adolescentes indígenas em São Gabriel da Cachoeira, no Amazonas, passou à esfera federal. Além da investigação aberta há cerca de um mês, a pedido do Ministério Público Federal, agora, a Secretaria dos Direitos Humanos da Presidência da República e os deputados federais da Comissão Parlamentar de Inquérito sobre Tráfico de Pessoas passaram a acompanhar o caso. Na semana passada, a ministra Maria do Rosário visitou o centro de acolhida Kunhantã Uka suri (Casa da Menina Feliz), onde vítimas de abusos receberam apoio de freiras salesianas. Os deputados, por sua vez, não só aprovaram requerimento para uma diligência na cidade, como também a realização de uma audiência pública para debater o problema. As primeiras denúncias da exploração foram feitas em 2008, mas nem o Ministério Público Estadual, nem a Polícia Civil, conseguiram dismantlar a rede de pedofilia local. As violências cometidas ganharam repercussão nacional neste mês, após notícias de que a virgindade de uma menina havia sido vendida por R\$ 20,00.

A relação entre urbanização acelerada em municípios indígenas e exploração sexual infantil não é exclusividade do município no norte do Amazonas. Em julho de 2011, em encontro do Grupo de Estudos sobre Infância Indígena e Trabalho Infantil da Comissão Nacional de Erradicação do Trabalho Infantil (Conaeti), integrantes manifestaram a preocupação em relação a este tema. Dornival dos Santos, representante dos índios Kiriris, afirmou na ocasião que a saída de jovens das aldeias para as cidades trazia riscos de exploração pela prostituição e alcoolismo.

Diante da exposição das crianças indígenas ao risco de exploração sexual, os integrantes apontaram a necessidade de estratégias prioritárias para lidar com o problema.

(Daniel Santini. www.revistasina.com.br, 27.11.2012. Adaptado.)

TEXTO 2

Rodovias federais têm quase 2 mil pontos de prostituição infantil

As rodovias federais brasileiras têm 1 820 pontos de risco para exploração sexual de crianças e adolescentes. Os pontos estão espalhados em 66 mil quilômetros de estradas, sendo 67,5% deles em áreas urbanas. Os dados fazem parte da quarta edição do Mapeamento de Pontos Vulneráveis à Exploração Sexual de Crianças e Adolescentes nas Rodovias Federais 2009/2010, apresentado pela Polícia Rodoviária Federal.

De acordo com o estudo, os pontos vulneráveis à exploração sexual de crianças e adolescentes ocorrem com maior frequência nos corredores de escoamento de riquezas e em estradas que ligam regiões mais desenvolvidas a outras menos desenvolvidas.

O levantamento conclui também que a exploração sexual de crianças e adolescentes está quase sempre associada a outras práticas criminosas, como furto, exploração da prostituição, tráfico de seres humanos, venda e consumo de drogas.

(Julia Baptista. www.estadao.com.br. Adaptado.)

A partir dos textos e de outros conhecimentos sobre o assunto, escreva uma redação de gênero dissertativo, observando a norma-padrão da língua portuguesa, sobre o tema:

EXPLORAÇÃO SEXUAL INFANTOJUVENIL NO BRASIL: COMO COMBATER ESSE MAL?

Os rascunhos não serão considerados na correção.

RASCUNHO

NÃO ASSINE ESTA FOLHA

CLASSIFICAÇÃO PERIÓDICA

1 H 1,01																	18 He 4,00
3 Li 6,94	4 Be 9,01											5 B 10,8	6 C 12,0	7 N 14,0	8 O 16,0	9 F 19,0	10 Ne 20,2
11 Na 23,0	12 Mg 24,3	3	4	5	6	7	8	9	10	11	12	13 Al 27,0	14 Si 28,1	15 P 31,0	16 S 32,1	17 Cl 35,5	18 Ar 39,9
19 K 39,1	20 Ca 40,1	21 Sc 45,0	22 Ti 47,9	23 V 50,9	24 Cr 52,0	25 Mn 54,9	26 Fe 55,8	27 Co 58,9	28 Ni 58,7	29 Cu 63,5	30 Zn 65,4	31 Ga 69,7	32 Ge 72,6	33 As 74,9	34 Se 79,0	35 Br 79,9	36 Kr 83,8
37 Rb 85,5	38 Sr 87,6	39 Y 88,9	40 Zr 91,2	41 Nb 92,9	42 Mo 95,9	43 Tc (98)	44 Ru 101	45 Rh 103	46 Pd 106	47 Ag 108	48 Cd 112	49 In 115	50 Sn 119	51 Sb 122	52 Te 128	53 I 127	54 Xe 131
55 Cs 133	56 Ba 137	57-71 Série dos Lantanídeos	72 Hf 178	73 Ta 181	74 W 184	75 Re 186	76 Os 190	77 Ir 192	78 Pt 195	79 Au 197	80 Hg 201	81 Tl 204	82 Pb 207	83 Bi 209	84 Po (209)	85 At (210)	86 Rn (222)
87 Fr (223)	88 Ra (226)	89-103 Série dos Actinídeos	104 Rf (261)	105 Db (262)	106 Sg (266)	107 Bh (264)	108 Hs (277)	109 Mt (268)	110 Ds (271)	111 Rg (272)							

Série dos Lantanídeos

57 La 139	58 Ce 140	59 Pr 141	60 Nd 144	61 Pm (145)	62 Sm 150	63 Eu 152	64 Gd 157	65 Tb 159	66 Dy 163	67 Ho 165	68 Er 167	69 Tm 169	70 Yb 173	71 Lu 175
-----------------	-----------------	-----------------	-----------------	-------------------	-----------------	-----------------	-----------------	-----------------	-----------------	-----------------	-----------------	-----------------	-----------------	-----------------

Série dos Actinídeos

89 Ac (227)	90 Th 232	91 Pa 231	92 U 238	93 Np (237)	94 Pu (244)	95 Am (243)	96 Cm (247)	97 Bk (247)	98 Cf (251)	99 Es (252)	100 Fm (257)	101 Md (258)	102 No (259)	103 Lr (262)
-------------------	-----------------	-----------------	----------------	-------------------	-------------------	-------------------	-------------------	-------------------	-------------------	-------------------	--------------------	--------------------	--------------------	--------------------

Número Atômico
Símbolo
Massa Atômica

() = n.º de massa do isótopo mais estável

(IUPAC, 22.06.2007.)