

VESTIBULAR 2016
ACESSO 2017

004. PROVA DE CONHECIMENTOS ESPECÍFICOS E REDAÇÃO

Cursos: Licenciatura em Matemática, Licenciatura em Física, Licenciatura em Computação, Engenharia, Engenharia Florestal, Engenharia de Materiais, Engenharia Eletrônica, Meteorologia, Sistemas de Informação, Ciências Contábeis e Ciências Econômicas.

- Verifique se sua folha de respostas pertence ao mesmo grupo de cursos que este caderno.
- Confira seus dados impressos neste caderno.
- Assine com caneta de tinta azul ou preta a Folha de Respostas apenas no local indicado.
- Esta prova contém 36 questões objetivas e uma proposta de redação.
- Para cada questão, o candidato deverá assinalar apenas uma alternativa na Folha de Respostas, utilizando caneta de tinta azul ou preta.
- Esta prova terá duração total de 4h e o candidato somente poderá sair do prédio depois de transcorridas 3h, contadas a partir do início da prova.
- Ao final da prova, antes de sair da sala, entregue ao fiscal a Folha de Respostas, a Folha de Redação e o Caderno de Questões.

QUESTÃO 01

Sabe-se que 10 caixas G, iguais, ou 25 caixas P, iguais, preenchem totalmente certo contêiner, inicialmente vazio. Supondo ser possível preenchê-lo com 4 caixas G e o restante com caixas P, é correto afirmar que o número de caixas P a serem utilizadas é igual a

- (A) 16.
- (B) 10.
- (C) 15.
- (D) 12.
- (E) 14.

QUESTÃO 02

Um laboratório vende cada unidade de determinado medicamento por x reais, sendo esse preço determinado pelo acréscimo de 80% ao seu preço de custo unitário. Para grandes quantidades, há um desconto de 20% sobre x , e cada unidade sai por R\$ 86,40. Portanto, o preço de custo desse medicamento é

- (A) R\$ 69,12.
- (B) R\$ 70,00.
- (C) R\$ 60,00.
- (D) R\$ 48,00.
- (E) R\$ 57,60.

QUESTÃO 03

Três atletas, Xavier, Yuri e Wilson, são os únicos finalistas de uma competição. Sabe-se que Xavier e Yuri têm probabilidades iguais de vencer, e que cada um deles tem o dobro da probabilidade de Wilson vencer a competição. Nessas condições, a probabilidade de Yuri ou Wilson vencer essa competição é

- (A) $\frac{1}{2}$
- (B) $\frac{3}{5}$
- (C) $\frac{2}{3}$
- (D) $\frac{3}{4}$
- (E) $\frac{1}{5}$



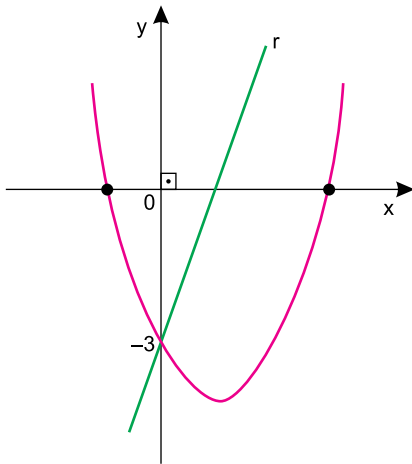
QUESTÃO 04

Certo mineral granulado preenche a metade do volume total de um recipiente com formato de cilindro circular reto de 14 cm de altura. Retirando-se 105 cm^3 do seu conteúdo, a altura do nível do mineral no recipiente baixa 20%. Usando $\pi = 3$, a medida aproximada, em centímetros, do diâmetro da base desse recipiente é

- (A) 8.
- (B) 15.
- (C) 14.
- (D) 12.
- (E) 10.

QUESTÃO 05

Sabe-se que a representação gráfica da função real $f(x) = x^2 - 2x - 3$ é a parábola da figura, e que a reta r intersecta a parábola e o eixo das abscissas nos pontos $(0, -3)$ e $(x_0, 0)$, respectivamente, onde x_0 é o ponto de mínimo da função $f(x)$.



Nessas condições, a equação da reta r é

- (A) $3x - y - 3 = 0$.
- (B) $x + y - 1 = 0$.
- (C) $3x + y + 3 = 0$.
- (D) $2x + y + 3 = 0$.
- (E) $2x - y - 3 = 0$.

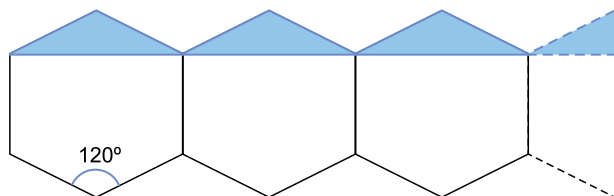
QUESTÃO 06

Um grupo de consumidores foi reunido para avaliar um novo produto, e o conceito de cada participante deverá ser expresso por meio de uma nota de 0 a 10. Sabe-se que, nesse grupo, a razão do número de mulheres para o número de homens era de 5 para 3. Se a nota média das mulheres foi 7 e a nota média dos homens foi 5, então a nota média do grupo para esse produto foi

- (A) 6,50.
- (B) 5,75.
- (C) 6,10.
- (D) 6,25.
- (E) 6,75.

QUESTÃO 07

Um piso foi revestido por ladrilhos com formato de hexágono regular. Para que fosse possível preencher corretamente a área do piso, cada ladrilho da última fileira teve que ser recortado, tendo sido descartada a parte colorida mostrada na figura.



Considere que, originalmente, um ladrilho tenha perímetro de 120 cm. Após o corte, o perímetro desse ladrilho, em centímetros, passou a ser

- (A) $60\sqrt{3}$
- (B) $20(\sqrt{3} + 4)$
- (C) $20(\sqrt{3} + 6)$
- (D) $80\sqrt{3}$
- (E) $10(\sqrt{3} + 8)$

QUESTÃO 08

Em uma progressão aritmética crescente, a soma do primeiro e do quarto termos é 210. Se a razão é igual a $\frac{1}{2}$ do primeiro termo, então o quinto termo dessa progressão é

- (A) 160.
- (B) 140.
- (C) 180.
- (D) 120.
- (E) 150.

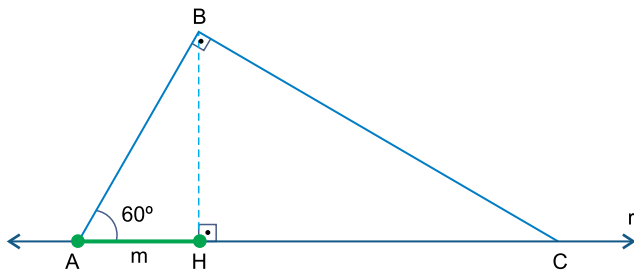
QUESTÃO 09

Na divisão do polinômio $(x^3 - 8x^2 + 19x - 12)$ por $(x - 1)$ obtém-se como quociente o polinômio $Q(x)$. Considerando $Q(x) = 0$, e x' e x'' as raízes dessa equação, com $x' > x''$, então $x' - x''$ será igual a

- (A) 1.
- (B) 2.
- (C) 7.
- (D) 3.
- (E) 5.

QUESTÃO 10

A hipotenusa do triângulo retângulo ABC está localizada sobre uma reta real r , conforme mostra a figura.

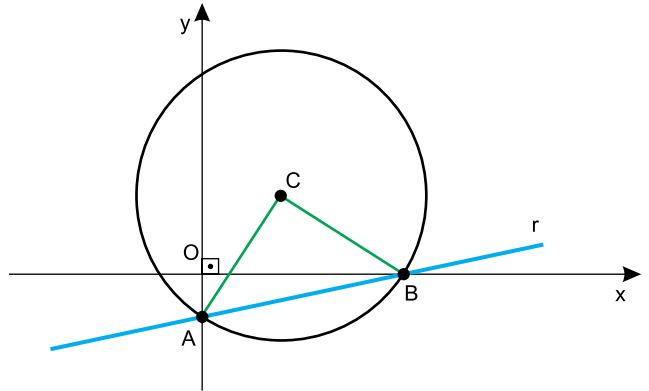


Se $AB = 4\sqrt{6}$, é correto afirmar que a medida da projeção ortogonal do cateto AB sobre a hipotenusa, indicada por m na figura, é

- (A) $2\sqrt{3}$
- (B) $4\sqrt{3}$
- (C) $2\sqrt{6}$
- (D) $6\sqrt{2}$
- (E) $3\sqrt{3}$

QUESTÃO 11

Em um sistema de eixos cartesianos ortogonais com origem em O estão representadas uma circunferência de centro $C(3, 3)$ e uma reta r de equação $x - 7y - 7 = 0$, que intersecta a circunferência nos pontos A e B. Esses pontos determinam, com o centro C, o triângulo ABC.



A soma das medidas dos lados AC e CB do triângulo ABC é igual a

- (A) 14.
- (B) 10.
- (C) 9.
- (D) 8.
- (E) 12.

QUESTÃO 12

Para a pintura de uma sinalização de formato circular, de 2 metros de raio, no solo de um heliporto, foi gasto 1,2 litro de tinta refletora. Se essa sinalização tivesse 4 metros de raio, para fazer uma pintura idêntica seriam gastos, da mesma tinta refletora,

- (A) 3,2 litros.
- (B) 5,0 litros.
- (C) 3,6 litros.
- (D) 4,8 litros.
- (E) 2,8 litros.

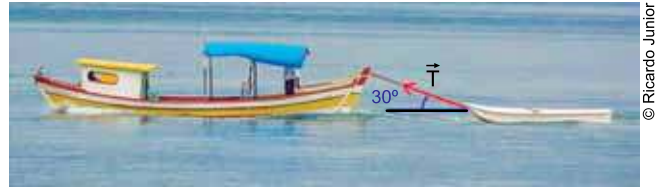
QUESTÃO 13

Um automóvel percorreu a distância entre Manaus e Presidente Figueiredo, que é de 128 km, com velocidade média de 48 km/h. O tempo gasto nesse percurso foi de

- (A) 2h50min.
- (B) 2h40min.
- (C) 2h30min.
- (D) 2h20min.
- (E) 3h10min.

QUESTÃO 14

A foto mostra uma canoa sendo rebocada por um barco.



(www.guiaviagensbrasil.com. Adaptado.)

O cabo usado no reboque aplica na canoa uma força de intensidade 120 N, inclinada 30° em relação à horizontal. Considere que a canoa se desloca com velocidade constante, em trajetória retilínea. Sendo

$\sin 30^\circ = \frac{1}{2}$ e $\cos 30^\circ = \frac{\sqrt{3}}{2}$, a intensidade da força de

resistência da água sobre a canoa, suposta horizontal, em newtons, é

- (A) 120
- (B) $120\sqrt{3}$
- (C) $240\sqrt{3}$
- (D) 60
- (E) $60\sqrt{3}$

QUESTÃO 15

(www.brasilhobby.com.br)

Suponha que as pás do gerador eólico mostrado na figura girem com frequência constante de 15 rpm. A velocidade angular dessas pás, em rad/s, será de

- (A) $\frac{\pi}{2}$
- (B) $\frac{\pi}{4}$
- (C) 15π
- (D) π
- (E) 2π

QUESTÃO 16

Quando se embarcam pessoas e mantimentos em um barco, ele afunda um pouco. Após afundar e atingir novo equilíbrio estático, o empuxo sobre o barco

- (A) aumenta e fica igual a seu novo peso.
- (B) diminui e fica igual a seu novo peso.
- (C) diminui e fica maior que seu novo peso.
- (D) aumenta e fica maior que seu novo peso.
- (E) aumenta e fica menor que seu novo peso.

QUESTÃO 17

Um objeto é lançado obliquamente para cima, a partir da superfície da Terra, com velocidade inicial cuja direção forma um ângulo α com a horizontal.

Considere que o mesmo objeto seja lançado, nessas mesmas condições, mas da superfície da Lua, onde a aceleração gravitacional é um sexto da terrestre e a resistência do ar é desprezível. Nessa nova situação, comparando-se com o que ocorre na Terra, este objeto apresentará, no ponto mais alto da sua trajetória,

- (A) menor velocidade e terá menor alcance.
- (B) mesma velocidade e terá mesmo alcance.
- (C) maior velocidade e terá menor alcance.
- (D) mesma velocidade e terá maior alcance.
- (E) maior velocidade e terá maior alcance.

QUESTÃO 18

Um anel de cobre tem diâmetro interno ligeiramente menor que o diâmetro de um cilindro também de cobre. É possível encaixar o anel no cilindro, sem danificá-los,

- (A) resfriando o anel e aquecendo o cilindro.
- (B) aquecendo o anel e resfriando o cilindro.
- (C) apenas resfriando o anel.
- (D) aquecendo o anel e o cilindro com a mesma variação de temperatura.
- (E) apenas aquecendo o cilindro.

QUESTÃO 19

Ao calibrar os pneus de seu automóvel, uma pessoa verificou que um deles estava com pressão $2,42 \times 10^5$ Pa, valor acima do recomendado pelo fabricante do veículo, que era de $2,20 \times 10^5$ Pa. Considere que o ar seja um gás ideal, que as variações de temperatura e de volume do pneu sejam desprezíveis e que nele havia inicialmente 2,20 mols de ar. Para ajustar a pressão do pneu ao valor recomendado pelo fabricante, a quantidade de ar que a pessoa deve retirar desse pneu é de

- (A) 0,10 mol.
- (B) 0,25 mol.
- (C) 0,40 mol.
- (D) 0,30 mol.
- (E) 0,20 mol.

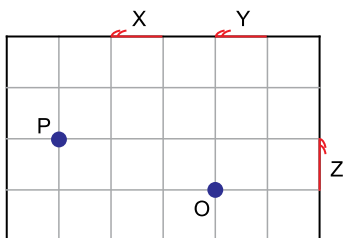
QUESTÃO 20

Uma pessoa em repouso vê um automóvel vindo em sua direção quando o motorista aciona a buzina. A onda sonora que chega à pessoa tem

- (A) frequência maior que a frequência da onda emitida pela buzina.
- (B) período maior que o período da onda emitida pela buzina.
- (C) período igual ao período da onda emitida pela buzina.
- (D) velocidade maior que a velocidade da onda emitida pela buzina.
- (E) frequência igual à frequência da onda emitida pela buzina.

QUESTÃO 21

Nas paredes de uma sala, há três espelhos, X, Y e Z, como mostra a figura.



Uma pessoa, localizada no ponto P, é capaz de ver o objeto O por meio

- (A) dos espelhos X e Y, apenas.
- (B) do espelho Z, apenas.
- (C) dos espelhos X e Z, apenas.
- (D) dos espelhos X, Y e Z.
- (E) do espelho X, apenas.

QUESTÃO 22

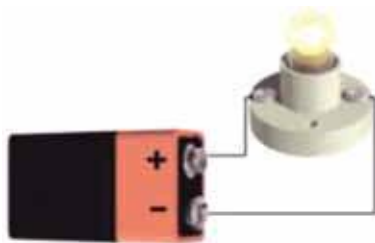
Alguns dispositivos eletrônicos têm o valor de sua resistência elétrica alterado quando há variação da intensidade da luz que incide sobre eles. No caso de uma fotocélula, quanto menor for a intensidade da luz incidente, maior será sua resistência elétrica.

Considere que em uma fotocélula a diferença de potencial entre os terminais seja mantida constante e que a intensidade da luz incidente sobre ela seja diminuída. Dessa forma, na fotocélula,

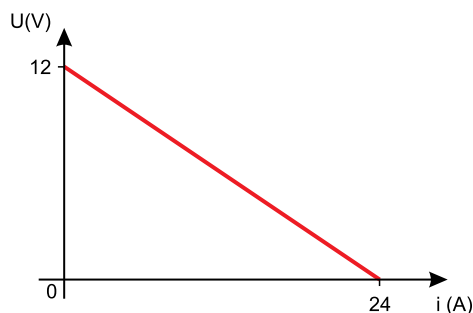
- (A) a voltagem aumenta.
- (B) a intensidade da corrente elétrica não se altera.
- (C) a potência dissipada não se altera.
- (D) a potência dissipada diminui.
- (E) a intensidade da corrente elétrica aumenta.

QUESTÃO 23

Considere o esquema que representa um gerador ligado a uma lâmpada e o gráfico da curva característica desse gerador.



(www.etelg.com.br. Adaptado.)

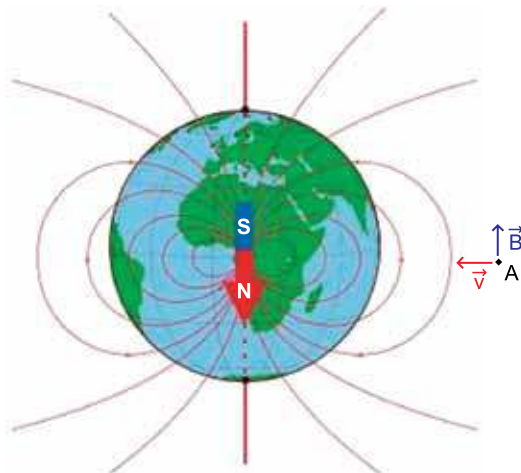


Se a intensidade da corrente que circula no circuito é 2,0 A, a potência dissipada na lâmpada, em watts, é igual a

- (A) 48.
- (B) 12.
- (C) 24.
- (D) 22.
- (E) 6.

QUESTÃO 24

A figura esquematiza o campo magnético terrestre.



(http://roma2.rm.ingv.it. Adaptado.)

Suponha que o Sol emita um próton, que atinge o ponto A da figura, com velocidade perpendicular à direção do campo magnético terrestre nesse ponto. Considerando as direções e sentidos da velocidade do próton e do campo magnético no ponto A, representados na figura, a força magnética que atua sobre esse próton tem sentido

- (A) para dentro do papel.
- (B) igual ao do campo magnético.
- (C) oposto ao da velocidade.
- (D) para fora do papel.
- (E) oposto ao do campo magnético.

Leia o texto para responder às questões de 25 a 27.

A população amazonense terá mais um mecanismo para denunciar crime ambiental. Trata-se do aplicativo MeuAmbiente, o qual permite que a pessoa faça, por meio do celular, de forma rápida e gratuita, denúncias de crimes ambientais, como queimadas, extração ilegal de madeira e captura e venda irregular de pescado.

Desenvolvida por voluntários do Instituto Amazônia Mais, uma Organização Não Governamental (ONG), a plataforma promete facilitar as denúncias de crime ambiental diretamente para a Secretaria de Estado do Meio Ambiente, o Batalhão de Incêndios Florestais do Corpo de Bombeiros Militar do Amazonas, o Ministério Público Federal e o Movimento Ficha Verde.

De acordo com o gerente de projetos do Instituto Amazônia Mais, Evaldo Silva, além de aproximar o poder público da população, a ideia é trabalhar o conceito de guarda compartilhada. “Não são apenas os órgãos públicos responsáveis pela proteção do meio ambiente, nossa obrigação como cidadãos é de também ajudar na sua preservação”, destacou.

(“Aplicativo para denunciar crime ambiental é lançado nessa sexta-feira (15), em Manaus”. www.acritica.com, 16.04.2016. Adaptado.)

QUESTÃO 25

Segundo Evaldo Silva, o aplicativo MeuAmbiente

- (A) estimula a guarda compartilhada, a qual equivale ao trabalho conjunto de diferentes órgãos públicos.
- (B) tem o papel de monitorar o comportamento de cidadãos para evitar agressões ao patrimônio público.
- (C) possibilitará que a população se torne mais participativa no combate aos crimes ambientais.
- (D) permitirá aos órgãos públicos avaliar denúncias de crime ambiental com mais agilidade e isenção.
- (E) coibirá a exploração do meio ambiente ao delegar a ONGs o dever de localizar os infratores.

QUESTÃO 26

“Não são apenas os órgãos públicos responsáveis pela proteção do meio ambiente, nossa obrigação como cidadãos é de também **ajudar na sua preservação**” (3º parágrafo).

Preservando-se a coesão e a coerência textuais e atendendo à norma-padrão da língua portuguesa, o trecho destacado pode ser substituído por

- (A) colaborar com eles para preservar-lhe.
- (B) prestar-lhes auxílio para preservá-lo.
- (C) oferecê-los assistência para o preservar.
- (D) cooperar com eles para os preservar.
- (E) auxiliar eles para lhe preservar.

QUESTÃO 27

Em “Não são **apenas** os órgãos públicos responsáveis pela proteção do meio ambiente” (3º parágrafo), o termo destacado expressa sentido de

- (A) causa.
- (B) adição.
- (C) intensidade.
- (D) finalidade.
- (E) exclusividade.

Para responder às questões 28 e 29, leia a quarta estrofe do Canto I de *Caramuru*, de José de Santa Rita Durão, em que o eu poético se dirige a D. José I, rei de Portugal, a quem o poema é dedicado.

Nele vereis nações desconhecidas,
Que em meio dos sertões a fé não doma,
E que puderam ser-vos convertidas
Maior império que houve em Grécia ou Roma:
Gentes vereis e terras escondidas,
Onde, se um raio da verdade assoma,
Amansando-as, tereis na turba imensa
Outro reino maior que a Europa extensa.

(Cláudio Manuel da Costa *et al.* *Arcadismo: líricos e épicos*, 2010.)

QUESTÃO 28

Considerando-se que as “nações desconhecidas” fazem referência aos habitantes nativos do Brasil, pode-se concluir que, na visão do eu poético,

- (A) os portugueses devem permanecer na região costeira, já que no interior estão os nativos mais selvagens e violentos.
- (B) o novo território será facilmente conquistado, pois os nativos são pacatos e não possuem armas para proteger suas terras.
- (C) os gregos e os romanos não encontraram opositores tão hostis quanto os portugueses encontraram em terras brasileiras.
- (D) a conversão dos índios ao cristianismo é condição para que Portugal tenha êxito no domínio do novo território.
- (E) um complicador para a entrada dos portugueses nas novas terras é a dificuldade em entender a língua dos nativos.

QUESTÃO 29

Compare a estrofe de *Caramuru* com a estrofe inicial de *Os lusíadas*, de Luís Vaz de Camões.

As armas e os barões assinalados
Que, da Ocidental praia Lusitana,
Por mares nunca de antes navegados,
Passaram ainda além da Taprobana,
Em perigos e guerras esforçados
Mais do que prometia a força humana,
E entre gente remota edificaram
Novo Reino, que tanto sublimaram;

(*Obra completa*, 2005.)

A partir da comparação entre os poemas, é correto afirmar:

- (A) ambos relatam a história de Portugal, conferindo acentuado realismo aos atos dos regentes portugueses ao longo da história.
- (B) a linguagem de *Os lusíadas* tem um tom solene, enquanto *Caramuru* é escrito com um tom intimista, como se fosse um diário.
- (C) ambos narram os grandes feitos de heróis que empreendem viagens e se aventuram em nome da expansão do reino português.
- (D) Santa Rita Durão seguiu em *Caramuru* o modelo do poema de Camões, embora não tenha mantido o mesmo padrão de rimas (abababcc).
- (E) enquanto em *Os lusíadas* os portugueses são caracterizados como valorosos e sem defeitos, em *Caramuru* o português é ridicularizado.

Leia o trecho do romance *Fogo morto*, de José Lins do Rego, para responder às questões de 30 a 33.

Chegou a abolição e os negros do Santa Fé se foram para os outros engenhos. Ficaram somente com seu Lula o boleiro Macário, que tinha paixão pelo ofício. Até as negras da cozinha ganharam o mundo. E o Santa Fé ficou com os partidos¹ no mato, com o negro Deodato sem gosto para o eito², para a moagem que se aproximava. Só a muito custo apareceram trabalhadores para os serviços do campo. Onde encontrar mestre de açúcar, caldeiros, purgador?

(*Fogo morto*, 2012.)

¹ partido: grande extensão de terreno plantado de cana-de-açúcar.

² eito: limpeza ou roçado de uma plantação, com o uso de enxadas.

QUESTÃO 30

No contexto de *Fogo morto*, o Santa Fé representa os engenhos que

- (A) prosperaram após a abolição ao substituir a mão de obra dos negros pelo trabalho assalariado de imigrantes que vieram da Europa para se dedicar ao serviço no campo.
- (B) entraram em decadência devido à dificuldade que seus senhores tiveram em se adaptar a um novo modo de produção, cada vez mais guiado pelas regras do capitalismo.
- (C) resolveram o problema da falta de mão de obra filian-do-se a cooperativas de trabalhadores que recebiam por meio da parceria entre coronéis e sindicatos.
- (D) superaram os obstáculos da passagem da monarquia para a república e retomaram o crescimento fazendo parcerias com empresas de capital estrangeiro.
- (E) foram forçados a se modernizar, substituindo a mão de obra escrava pelo uso da máquina no campo, ajustando-se às exigências de uma sociedade cada vez mais industrializada.

QUESTÃO 31

Uma tendência comum à prosa da chamada Geração de 1930, à qual *Fogo morto* se filia, é:

- (A) a preocupação em denunciar problemáticas regionais, especialmente focadas nas camadas sociais mais pobres.
- (B) o mergulho na psique humana, com o objetivo de tratar de questões de ordem universal que acabavam de ser levantadas pela psicanálise.
- (C) o registro das mazelas da burguesia, concentrando-se na descrição realista de comportamentos patológicos.
- (D) o resgate do folclore nacional, buscando construir mundos irrealis a partir de elementos da cultura popular.
- (E) a exaltação do índio como herói nacional, com o intuito de estabelecer uma identidade sem vínculos com Portugal.

QUESTÃO 32

“Chegou a abolição e os negros do Santa Fé se foram para os outros engenhos.”

A relação de sentido estabelecida entre as orações coordenadas desse período é de:

- (A) condição e conformidade.
- (B) afirmação e oposição.
- (C) hipótese e dedução.
- (D) tempo e modo.
- (E) causa e efeito.

QUESTÃO 33

Um termo cujo sufixo expressa ideia de agente é:

- (A) “somente”.
- (B) “abolição”.
- (C) “partidos”.
- (D) “moagem”.
- (E) “caldeiros”.

Leia o trecho do romance *Dois irmãos*, de Milton Hatoum, para responder às questões de 34 a 36.

Foi Domingas quem me contou a história da cicatriz no rosto de Yaqub. Ela pensava que um ciuquinho reles tivesse sido a causa da agressão. Vivia atenta aos movimentos dos gêmeos, escutava conversas, rondava a intimidade de todos. Domingas tinha essa liberdade, porque as refeições da família e o brilho da casa dependiam dela.

A minha história também depende dela, Domingas.

(*Dois irmãos*, 2001.)

QUESTÃO 34

Domingas é caracterizada como uma personagem

- (A) egocêntrica e que vive recolhida em seus pensamentos.
- (B) tímida e que prima por um comportamento discreto.
- (C) prestativa e que se deixa guiar pela curiosidade.
- (D) bisbilhoteira e que negligencia as tarefas domésticas.
- (E) preguiçosa e que se intromete na vida dos outros.

QUESTÃO 35

A partir da leitura do texto e considerando o conjunto da obra, é correto afirmar que o narrador

- (A) conta uma história não a partir de sua vivência apenas, mas a partir de relatos que ouve, aos quais procura dar sentido.
- (B) dá pouca atenção às histórias de Domingas, pois não considera que ela possa dar informações sobre o que acontece de fato na família.
- (C) é onisciente e, portanto, tem acesso aos pensamentos de alguns personagens, como Domingas, sua mãe, protagonista da narrativa.
- (D) relata acontecimentos de sua própria experiência, e se aborrece com as histórias daqueles com quem convive.
- (E) relata acontecimentos que vão ocorrendo de maneira linear, no presente da narrativa, conforme vai contando sua história.

QUESTÃO 36

“Foi Domingas quem me contou a história da cicatriz no rosto de Yaqub. Ela pensava que um ciuquinho reles tivesse sido a causa da agressão.” (1º parágrafo)

Preservando-se as relações de sentido e coesão, o trecho transcrito assume, ao ser reescrito em um único período, a seguinte forma:

- (A) Foi Domingas quem me contou a história da cicatriz no rosto de Yaqub, à propósito de ela indagar se um ciuquinho reles teria causado a agressão.
- (B) Foi Domingas quem me contou a história da cicatriz no rosto de Yaqub, a qual, conforme ela me contou, um ciuquinho reles provocou a agressão.
- (C) Foi Domingas quem me contou a história da cicatriz no rosto de Yaqub, por isso, ela teria sido fruto de uma agressão decorrente de um ciuquinho reles.
- (D) Foi Domingas quem me contou a história da cicatriz no rosto de Yaqub, mesmo sabendo ela que tinha sido provocada pela agressão de um ciuquinho reles.
- (E) Foi Domingas quem me contou a história da cicatriz no rosto de Yaqub, que, segundo ela, havia sido consequência de um ciuquinho reles.

REDAÇÃO

TEXTO 1

Em maio de 2016, no zoológico de Cincinnati, nos Estados Unidos, uma criança caiu dentro de um fosso da exibição “Gorilla World”, que reproduz o hábitat desses primatas africanos. Harambe, um gorila macho de 17 anos, ficou curioso com aquele pequeno intruso e começou a arrastá-lo pela água do fosso. Antes que se tornasse agressivo, o gorila foi abatido a tiros.

O caso teve imediata repercussão mundial e reabriu uma discussão mais ampla: precisamos mesmo de zoológicos? Por um lado, muitos desses lugares desempenham um papel fundamental no estudo e na preservação da diversidade biológica. Por outro, cresce a percepção de que o lugar de um animal é em seu ambiente natural. Portanto, não existe uma resposta simples.

(Tony Goes. “Abate de animais reabre a discussão: para quê servem os zoológicos?”. www.folha.uol.com.br, 03.06.2016. Adaptado.)

TEXTO 2

Há pelo menos três décadas, a ideia de que os zoológicos são apenas espaços para observar animais dentro de jaulas foi superada. Atualmente, esses lugares reduziram o número de espécies expostas, melhoraram os cativeiros e se tornaram locais privilegiados de pesquisa, preservação e educação ambiental.

Por isso, nos melhores zoológicos há muito trabalho e pesquisa para manter as espécies dentro e fora dos cativeiros. Por ano, os membros da Associação Mundial de Zoológicos e Aquários destinam 350 milhões de dólares a projetos de preservação em todo o mundo. E boa parte dos recursos vem dos visitantes – anualmente, cerca de 700 milhões de pessoas vão aos 1300 zoológicos de todo o mundo, de acordo com a Associação.

“Zoológicos são espaços educativos. Trata-se de um pequeno universo em que os animais convidam as pessoas para conhecê-los e as inspiram a cuidar da natureza”, diz Richard Osterballe, diretor de um zoológico da Dinamarca. “Não é o mesmo que ver os animais na televisão ou em cartazes, precisamos que eles estejam vivos para passar essa mensagem. E, assim, conseguimos os recursos necessários para apoiar projetos de preservação”.

Enquanto houver espécies ameaçadas e ambientes destruídos pelo homem, os zoológicos serão cada vez mais importantes para o estudo e a preservação do que ainda resta. Para isso, entretanto, é preciso que eles deixem de ser uma lista de animais enjaulados para divertir a população e entrem na era das pesquisas científicas e de preservação.

(“Ainda existe um futuro para os zoológicos?”. www.veja.abril.com.br, 17.08.2014. Adaptado.)

TEXTO 3

Desde o ano de 1250 a.C., os zoológicos utilizam animais atrás das grades para a diversão de milhões de pessoas. Apesar de os zoológicos afirmarem que realizam um importante papel na preservação e na educação ambiental, eles são lugares artificiais e, por vezes, cruéis.

Primeiramente, os espaços nos zoológicos não se comparam ao hábitat onde os animais têm o direito de viver. Os zoológicos são muito menores e nada estimulantes. Por esse motivo, muitas vezes, os animais apresentam comportamentos como andar de um lado a outro, bater-se em paredes e morder o próprio corpo, que são atribuídos à depressão, ao tédio e às psicoses. Além disso, animais em zoológicos morrem mais cedo do que o normal e sofrem de doenças decorrentes de cuidados inadequados.

Em sua defesa, os zoológicos afirmam que atuam na preservação ambiental, frequentemente fazendo o público acreditar que eles reproduzem animais para soltá-los na natureza, mas, na realidade, esses programas de reprodução são feitos, principalmente, com o objetivo de manter os animais em cativeiro.

Também há o mito de que os zoológicos ajudam na educação ambiental quanto ao conhecimento sobre animais selvagens. No entanto, a verdade é que o ganho educacional ao visitar esses locais é pequeno, se é que ele existe – até porque os animais não se comportam de modo natural pelo simples fato de estarem presos. As pessoas podem aprender mais sobre animais selvagens assistindo a documentários (que os mostrem em seus hábitats) ou realizando viagens de estudo para observá-los na natureza.

(Agência de Notícias de Direitos Animais. “Saiba os 5 motivos que fazem do zoológico um ambiente de tortura”. www.anda.jor.br, 25.01.2014. Adaptado.)

Com base nos textos apresentados e em seus próprios conhecimentos, escreva uma dissertação, empregando a norma-padrão da língua portuguesa, sobre o tema:

OS ZOOLOGICOS SÃO LOCAIS DE PRESERVAÇÃO E EDUCAÇÃO AMBIENTAL OU UMA FORMA CRUEL DE DIVERSÃO?

Os rascunhos não serão considerados na correção.

RASCUNHO

NÃO ASSINE ESTA FOLHA

RASCUNHO

