

## SISTEMA DE INGRESSO SERIADO – SIS 2017

### 3ª SÉRIE DO ENSINO MÉDIO

## 003. PROVA DE ACOMPANHAMENTO III

- Confira seus dados impressos neste caderno.
- Assine com caneta de tinta azul ou preta a Folha de Respostas apenas no local indicado.
- Esta prova contém 60 questões objetivas e uma proposta de redação.
- Para cada questão, o candidato deverá assinalar apenas uma alternativa na Folha de Respostas, utilizando caneta de tinta azul ou preta.
- Nas questões de Língua Estrangeira, responda apenas àquelas referentes à sua opção (Inglês ou Espanhol).
- Esta prova terá duração total de 5h e o candidato somente poderá sair do prédio depois de transcorridas 3h, contadas a partir do início da prova.
- Ao final da prova, antes de sair da sala, entregue ao fiscal a Folha de Respostas, a Folha de Redação e o Caderno de Questões.

Leia o trecho do romance *Fogo morto*, de José Lins do Rego (1901-1957), para responder às questões de **01 a 03**.

Pedro Boleeiro<sup>1</sup> chegou na porta do mestre José Amaro com um recado do coronel Lula. Era para o mestre aparecer no engenho para conserto nos arreios do carro. O mestre ouviu o recado, deixou que o negro falasse à vontade. E depois, como não tivesse gostado, foi se abrindo com o outro.

— Todo o mundo pensa que o mestre José Amaro é criado. Sou um oficial, seu Pedro, sou um oficial que me prezo. O coronel Lula passa por aqui, me tira o chapéu como um favor, nunca parou para saber como vou passando. Tem o seu orgulho. Eu tenho o meu. Moro em terra dele, não lhe pago foro, porque aqui morou meu pai, no tempo do seu sogro. Fui menino por aqui. Para que tanto orgulho? Não custava nada chegar ele aqui e me perguntar pela saúde. Me contava o meu pai que o barão de Goiana não tinha destas bondades. Era homem de trato com os pequenos. E o barão de Goiana tinha razão para goga<sup>2</sup>, era dono de muitos engenhos, homem de muito dinheiro na caixa. Sou pobre, seu Pedro, mas sou um homem que não me abaixo a ninguém.

— Mestre Zé, não tenho culpa de nada não, o homem mandou chamar o mestre, estou somente dando o recado.

— Eu sei, não estou dizendo nada demais. Falo, como falo com todo o mundo. Eu não posso ver é pobre com chaleirismo<sup>3</sup>, como esse Vitorino, cabra muito do sem-vergonha, atrás dos grandes, como cachorro sem dono. O coronel Lula quer que eu vá consertar os arreios do carro dele. Pois eu vou.

— Está tudo podre, mestre Zé. Não posso fazer força que se estoura tudo. Aquilo é coisa de muitos anos.

— É que vocês não têm cuidado com as coisas dos outros. Quebram tudo.

— Não é não, mestre Zé. É que a coisa está mesmo nas últimas.

— O coronel Lula é homem de opinião. É um homem soberbo<sup>4</sup>. Nunca vi senhor de engenho de tanto luxo. Nunca vi este homem, a pé, correndo os partidos. Veja você o coronel José Paulino. Não sai de cima dum cavalo. E é rico de verdade. O coronel Lula, não. Vive montado naquele cabriolé<sup>5</sup> como um rei.

— É de gosto, mestre Zé, é de gosto. Já o velho Costa de Mata de Vara não anda a cavalo para não gastar os cascos do animal.

— Estou falando é de gente, seu Pedro. Não me venha com exemplo daquele bicho. Aquilo é um bicho. E bicho muito ordinário. Aqui me chegou ele, uma vez, para me encomendar uma sela. Era um falar que não acabava mais. Falou, falou, e no fim me ofereceu uma miséria. Eu fui logo lhe dizendo: “Capitão Costa, eu vivo disto, eu não estou em condição de dar presente a rico não.” Ah!, disse nas ventas dele.

— O coronel Lula não fica atrás, mestre Zé. Ô homem somfítico<sup>6</sup> danado.

— É de raça, seu Pedro, é de raça. Dizem que o pai dele era a mesma desgraça.

(*Fogo morto*, 2015.)

<sup>1</sup> boleeiro: cocheiro.

<sup>2</sup> goga: atitude de alguém que se manifesta com arrogância e tem alta opinião de si mesmo.

<sup>3</sup> chaleirismo: hábito de adular para obter benefícios; bajulação.

<sup>4</sup> soberbo: arrogante.

<sup>5</sup> cabriolé: carruagem pequena e movida por apenas um cavalo.

<sup>6</sup> somfítico: avarento; sovina.

## QUESTÃO 01

O romance *Fogo morto* articula-se em torno do tema básico do escritor José Lins do Rego: a decadência dos engenhos nordestinos. No trecho transcrito, observa-se uma referência a essa decadência na seguinte fala:

- (A) “Todo o mundo pensa que o mestre José Amaro é criado.” (2º parágrafo)
- (B) “Sou pobre, seu Pedro, mas sou um homem que não me abaixo a ninguém.” (2º parágrafo)
- (C) “É que vocês não têm cuidado com as coisas dos outros. Quebram tudo.” (6º parágrafo)
- (D) “Não é não, mestre Zé. É que a coisa está mesmo nas últimas.” (7º parágrafo)
- (E) “O coronel Lula é homem de opinião. É um homem soberbo. Nunca vi senhor de engenho de tanto luxo.” (8º parágrafo)

## QUESTÃO 02

Um traço característico do personagem José Amaro bastante evidente neste trecho é

- (A) a submissão.
- (B) a timidez.
- (C) o orgulho.
- (D) a preguiça.
- (E) o conformismo.

## QUESTÃO 03

No trecho, observam-se personagens de vários estratos sociais. Pertencem a um mesmo segmento social os personagens

- (A) mestre José Amaro e capitão Costa.
- (B) coronel Lula e Vitorino.
- (C) coronel Lula e Pedro Boleeiro.
- (D) mestre José Amaro e coronel Lula.
- (E) coronel Lula e capitão Costa.

#### QUESTÃO 04

Assim como a mais importante fase da literatura brasileira, em poesia, foi a romântica na segunda metade do século XIX, a mais significativa, em prosa, foi aquela inaugurada por José Américo de Almeida, em 1928, com *A bagaceira*. É \_\_\_\_\_ este período (década de 1930, basicamente) que corresponde \_\_\_\_\_ notável literatura regional do Nordeste brasileiro. E é \_\_\_\_\_ este período que pertence \_\_\_\_\_ ciclo da cana-de-açúcar de José Lins do Rego, o mais importante escritor regional de nossa literatura.

(Ivan Cavalcanti Proença. "Apresentação". In: José Lins do Rego. *Menino de engenho*, 2013. Adaptado.)

Assinale a alternativa que preenche, correta e respectivamente, as lacunas do texto.

- (A) a – a – a – o
- (B) à – a – à – o
- (C) a – à – a – ao
- (D) à – a – a – o
- (E) a – à – à – ao

#### QUESTÃO 05

Uma obra poética do Modernismo brasileiro que, a exemplo de *Fogo morto*, também explora, de forma enfática, o universo da cana-de-açúcar é a de

- (A) Manuel Bandeira.
- (B) Mário de Andrade.
- (C) Oswald de Andrade.
- (D) Carlos Drummond de Andrade.
- (E) João Cabral de Melo Neto.

Leia o poema "Ela canta, pobre ceifeira", do escritor Fernando Pessoa (1888-1935), para responder às questões 06 e 07.

Ela canta, pobre ceifeira<sup>1</sup>,  
Julgando-se feliz talvez;  
Canta, e ceifa, e a sua voz, cheia  
De alegre e anônima viuvez,  
  
Ondula como um canto de ave  
No ar limpo como um limiar,  
E há curvas no enredo suave  
Do som que ela tem a cantar.  
  
Ouvi-la alegre e entristece,  
Na sua voz há o campo e a lida,  
E canta como se tivesse  
Mais razões p'ra cantar que a vida.  
  
Ah, canta, canta sem razão!  
O que em mim sente 'stá pensando.  
Derrama no meu coração  
A tua incerta voz ondeando!  
  
Ah, poder ser tu, sendo eu!  
Ter a tua alegre inconsciência,  
E a consciência disso! Ó céu!  
Ó campo! Ó canção! A ciência  
  
Pesa tanto e a vida é tão breve!  
Entra por mim dentro! Tornai  
Minha alma a vossa sombra leve!  
Depois, levando-me, passai!

(*O guardador de rebanhos e outros poemas*, 1997.)

<sup>1</sup> ceifeira: mulher que trabalha no corte de cereais.

#### QUESTÃO 06

No poema, o escritor recorre a uma construção paradoxal no seguinte verso:

- (A) "E há curvas no enredo suave" (2ª estrofe)
- (B) "Ondula como um canto de ave" (2ª estrofe)
- (C) "Ouvi-la alegre e entristece," (3ª estrofe)
- (D) "Ter a tua alegre inconsciência," (5ª estrofe)
- (E) "Pesa tanto e a vida é tão breve!" (6ª estrofe)

#### QUESTÃO 07

Na construção "Entra por mim dentro!" (6ª estrofe), o escritor faz uso da figura de sintaxe conhecida como

- (A) metáfora.
- (B) metonímia.
- (C) sinestesia.
- (D) pleonasma.
- (E) hipérbole.

## QUESTÃO 08

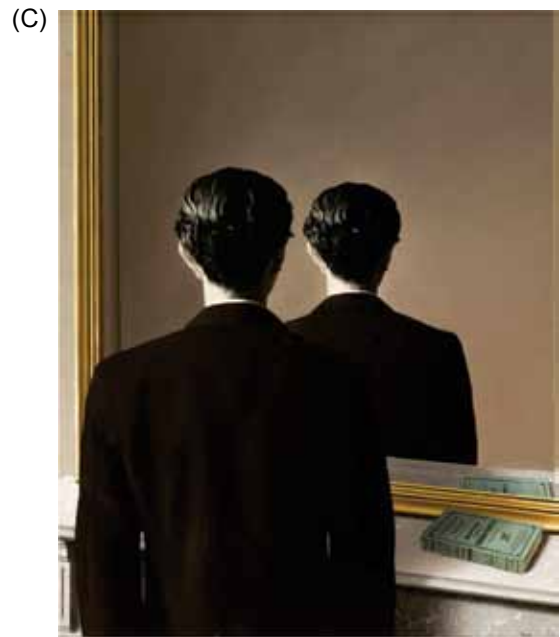
A estética surrealista caracteriza-se, em larga medida, pela supressão da lógica racional e, conseqüentemente, pela exploração do insólito e do onírico. Uma pintura representativa da estética surrealista está reproduzida em:



(Johannes Vermeer. *O geógrafo.*)



(Jasper Johns. *Bandeira.*)



(René Magritte. *A reprodução proibida.*)



(Andy Warhol. *Sopa Campbell I.*)



(Rembrandt van Rijn. *Filósofo em meditação.*)

Leia o texto para responder às questões de 09 a 12.

### Huge coral reef discovered at Amazon river mouth

Scientists astonished to find 600-mile long reef under the muddy water in a site already marked for oil exploration

John Vidal  
April 22, 2016



Scientists were 'flabbergasted' to discover the Amazon reef as coral usually thrives in clear, sunlit tropical waters.

A huge 3,600 square mile (9,300 km<sup>2</sup>) coral reef system has been found below the muddy waters off the mouth of the river Amazon, astonishing scientists, governments and oil companies who have started to explore on top of it. The existence of the 600-mile long reef, which ranges from about 30-120m deep and stretches from French Guiana to Brazil's Maranhão state, was not suspected because many of the world's great rivers produce major gaps in reef systems where no corals grow.

In addition, there was little previous evidence because corals mostly thrive in clear, sunlit, salt water, and the equatorial waters near the mouth of the Amazon are some of the muddiest in the world, with vast quantities of sediment washed thousands of miles down the river and swept hundreds of miles out to sea.

But the reef is said to be in grave danger. The Brazilian government has sold 80 blocks for oil exploration and drilling at the mouth of the Amazon and 20 of these are already producing oil – some, it is thought, right on top of the reef.

(www.theguardian.com. Adaptado.)

### QUESTÃO 09

Segundo o texto, o recife de corais que foi descoberto

- (A) tem entre 30 e 120 metros de largura.
- (B) adentra mais de 9 mil km pela foz do Rio Amazonas.
- (C) é semelhante a outros recifes existentes na Guiana Francesa.
- (D) abrange a costa desde a Guiana Francesa até o Maranhão.
- (E) diminui a transparência da água do mar da região em que se localiza.

### QUESTÃO 10

Na legenda da imagem, o termo "flabbergasted" tem sentido semelhante, em português, a

- (A) cautelosos.
- (B) felizes.
- (C) atônitos.
- (D) furiosos.
- (E) esperançosos.

### QUESTÃO 11

Os cientistas não esperavam encontrar um recife de corais na foz do rio Amazonas porque

- (A) a água dessa foz é barrenta e os corais normalmente proliferam em águas transparentes.
- (B) os corais geralmente crescem mais em águas salobras, que são uma mistura de águas fluviais e marítimas.
- (C) ele se localiza em águas profundas da costa do Estado do Maranhão.
- (D) os sedimentos levados pela água dessa foz não têm nutrientes adequados aos corais.
- (E) a água dessa foz é clara, salgada e iluminada pelo sol.

### QUESTÃO 12

O trecho do último parágrafo "But the reef is said to be in grave danger" é corretamente reescrito, sem alteração de sentido, como:

- (A) But the reef has to be in great danger.
- (B) But a grave danger will be found in the reef.
- (C) But a grave danger may happen in the reef.
- (D) But the reef can be dangerous for some people.
- (E) But people say the reef is in grave danger.

Leia o texto para responder às questões de 09 a 12.

Ombligados, apologia a un ritual de la Costa Pacífica

“Ahí está sembrado tu ombligo, ese árbol es tuyo, un árbol de naranja, y lo siembran en la tierra como símbolo de pertenencia al territorio, cultura sin territorio no hay”, estas son las palabras de Noelia Mosquera que dan inicio al corto documental *Ombligados en Jurubirá* (2014) de los realizadores Juan Camilo García y Juan Manuel Vásquez. En un aula del corregimiento Jurubirá de la Costa Pacífica colombiana, esta profesora de primaria evoca una tradición ancestral con la que los padres, durante la gestación de sus hijos, hacen un particular procedimiento con el ombligo para conceder poderes a los futuros pobladores de la isla.

El ritual incluye “la siembra del trozo de cordón umbilical en la raíz de un árbol, lo que permite que los habitantes de esta zona mantengan virtudes mágicas por el resto de sus vidas y una hermandad profunda con su tierra”, así nos lo cuenta la sinopsis de la producción. Este corto fue reconocido con el segundo lugar en el Festival Somos Afro y estuvo en la selección oficial de varios festivales internacionales. Con una apuesta visual que revela la belleza de esta región pesquera y de sus habitantes, los realizadores nos acercan a una forma de vida soportada en la conexión con un hábitat específico. “El ombbligado nos pega a este pedazo de tierra porque casi todos tenemos el ombligo enterrado aquí”, enfatiza Noelia con una sonrisa a flor de piel.

(Érica Martínez Cuervo. www.elespectador.com, 01.05.2016. Adaptado.)

### QUESTÃO 09

*Ombligados en Jurubirá* é o título de um

- (A) ritual.
- (B) livro.
- (C) lugar.
- (D) documentário.
- (E) longa-metragem.

### QUESTÃO 10

A tradição evocada pela professora primária pode ser descrita como

- (A) um ritual em que mulheres grávidas cortam e plantam os seus próprios umbigos para que seus filhos tenham ligação com o lugar.
- (B) um rito trazido de várias gerações anteriores em que se atribui poderes mágicos à região de Jurubirá.
- (C) um rito em que o cordão umbilical do recém-nascido é enterrado junto a uma árvore para que germine o sentimento de cultura local.
- (D) uma cerimônia nacional que celebra o nascimento como forma de resgate do território e da manutenção de virtudes mágicas.
- (E) uma festa local em que as mães rogam que seus filhos tenham poderes mágicos e que sejam profundamente arraigados à terra e à natureza.

### QUESTÃO 11

No trecho do segundo parágrafo “Este corto **fue reconocido** con el segundo lugar en el Festival Somos Afro”, a expressão destacada pode ser substituída, sem prejuízo de sentido, por

- (A) se reconoció.
- (B) reconocieran.
- (C) hubiera sido reconocido.
- (D) habrá sido reconocido.
- (E) se reconocería.

### QUESTÃO 12

“El ombligado nos pega a este pedazo de tierra porque casi todos tenemos el ombligo enterrado aquí”.

Assinale a alternativa que apresenta a correta reescrita do trecho em discurso indireto.

- (A) Noelía dice que el ombligado nos pega a este pedazo de tierra porque casi todos tenemos el ombligo enterrado aquí.
- (B) Noelía dice que el ombligado les pega a aquel pedazo de tierra porque casi todos tenemos el ombligo enterrado allí.
- (C) Noelía dice que el ombligado os pega a ese pedazo de tierra porque casi todos tienen el ombligo enterrado ahí.
- (D) Noelía dice que el ombligado los pega a ese pedazo de tierra porque casi todos tenemos el ombligo enterrado allí.
- (E) Noelía dice que el ombligado los pega a aquel pedazo de tierra porque casi todos tienen el ombligo enterrado allí.

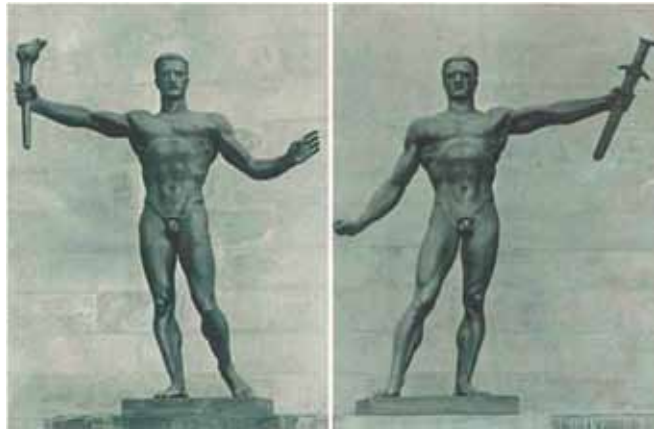
### QUESTÃO 13

A Primeira Guerra Mundial (1914-1918) provocou mudanças históricas relevantes e, em certa medida, duradouras, tais como:

- (A) a guerra de movimento e o surgimento de armas nucleares.
- (B) a união europeia e a abolição de tarifas alfandegárias no continente.
- (C) as mudanças revolucionárias na Rússia e o avanço econômico norte-americano.
- (D) a quebra da bolsa de investimentos de Nova York e a Guerra Fria.
- (E) a Revolução Industrial e a divisão da África entre as potências capitalistas.

### QUESTÃO 14

Analise as esculturas.



(www.flickrriver.com)

Arno Breker (1900-1991) foi escultor oficial do regime nazista, instalado na Alemanha em 1933. As esculturas analisadas decoravam o pátio do palácio do chanceler alemão, Adolf Hitler. É correto afirmar que as representações esculturais de

- (A) imagens masculinas nuas e atléticas revelavam a concepção nazista da igualdade física e moral do conjunto da humanidade.
- (B) corpos saudáveis, disciplinados, inspirados na arte da antiguidade clássica, materializavam a ideologia do regime.
- (C) figuras simétricas e de inspiração realista manifestavam o projeto do Estado alemão da manutenção da paz entre os povos.
- (D) formas anatômicas precisas foram realizadas por meio da observação científica das aparências dos homens e das mulheres da Alemanha.
- (E) modelos de atletas musculosos estavam artisticamente desvinculadas de noções e pretensões políticas dos governos fascistas.

Examine a imagem para responder às questões 15 e 16.



(<http://cmais.com.br>)

### QUESTÃO 15

A imagem da comemoração do dia do trabalho no ano de 1942, no estádio do clube de futebol Vasco da Gama, no Rio de Janeiro, mostra

- (A) a adesão espontânea da população brasileira aos governantes de um país democrático.
- (B) a permanência da antiga política oligárquica, descentralizadora e federalista no Estado brasileiro.
- (C) o isolamento do governo brasileiro em sua época, o único a promover comemorações políticas de massa.
- (D) o culto da personalidade do presidente da República organizado e promovido pelo Estado Novo.
- (E) o esforço do governo em impedir a democratização do regime após a vitória aliada na Segunda Guerra Mundial.

### QUESTÃO 16

A imagem refere-se a um regime político brasileiro que

- (A) promulgou leis do trabalho, como férias e salário mínimo.
- (B) aplicou uma política econômica de natureza liberal e antiestatista.
- (C) estendeu os benefícios sociais prioritariamente aos trabalhadores rurais.
- (D) promoveu a vinda de grande número de trabalhadores estrangeiros para o Brasil.
- (E) implementou medidas sociais logo anuladas pelos governos posteriores.

### QUESTÃO 17

O projeto nacionalista e desenvolvimentista orientou as decisões políticas dos governos brasileiros de 1930 a 1960. No interior desse projeto, incluía-se

- (A) a formação cultural e cívica das populações nativas das florestas, de forma a incorporá-las aos direitos democráticos.
- (B) a proteção do meio ambiente nos vastos territórios nacionais pouco desenvolvidos economicamente.
- (C) a venda de áreas despovoadas do país para nações ricas e densamente povoadas do globo.
- (D) a cessão das terras devolutas às populações urbanas e marginalizadas das grandes cidades litorâneas.
- (E) a questão da fronteira interna, com a integração econômica de regiões menos densamente povoadas do país.

### QUESTÃO 18

No continente africano, havia, em 1939, um Estado reconhecido internacionalmente como independente. No período posterior à Segunda Guerra Mundial, o seu número subiu para cerca de cinquenta Estados. Nesse mesmo período pós-guerra, o número de Estados independentes da Ásia quintuplicou. Esse fenômeno histórico

- (A) produziu nações militarmente poderosas e teve como consequência a abolição da hegemonia das grandes potências.
- (B) implicou o avanço do socialismo democrático e constituiu os países da Cortina de Ferro.
- (C) isolou as novas nações das economias de suas antigas metrópoles e igualou economicamente os países.
- (D) originou os países do Terceiro Mundo e foi o resultado de processos de descolonização.
- (E) recebeu apoio dos centros de economia capitalista e consolidou áreas internacionais de livre-comércio.



## QUESTÃO 19

Uma transformação fundamental da sociedade inglesa não tinha precedente. Até 1948, havia um número mínimo de imigrantes negros na Inglaterra, que, nos anos cinquenta, começaram a se tornar minorias étnicas visíveis. Em 1955, o número chegou a 18 561 imigrantes e três anos mais tarde atingiu o número de 19 920. Os imigrantes caribenhos precederam os que vieram do subcontinente indiano: do Punjab, da Índia, do Paquistão. Em 1971, havia 1 200 000 imigrantes no país.

(Asa Briggs. *História social da Inglaterra*, 1994. Adaptado.)

O excerto refere-se a um fenômeno social de massa que

- (A) intensificou-se no período de independências políticas e continuou nos dias atuais.
- (B) alterou profundamente a política inglesa e contribuiu para o fim do parlamentarismo no país.
- (C) implicou a permanência do domínio imperialista das colônias e produziu revoltas coloniais.
- (D) extinguiu as antigas teorias raciais darwinistas e consolidou na sociedade inglesa o monoculturalismo.
- (E) resultou da crise das economias europeias e possibilitou a industrialização das ex-colônias.

## QUESTÃO 20

Começando por sua cidade natal, Louisville, no Estado de Kentucky, as homenagens se espalharam pelo país em que se tornou um dos maiores símbolos da luta contra o racismo e pelo qual se recusou a lutar na Guerra do Vietnã com um argumento tão simples como certo. “Não tenho nenhuma desavença com esses vietcongs”, disse. “Nenhum vietcong jamais me chamou de negro.”

(Marcelo Ninio e Diogo Bercito. “Agradecidos, EUA se despedem do homem que foi ‘maior que a vida’”. *Folha de S.Paulo*, 05.06.2016.)

O excerto refere-se ao campeão mundial de boxe Cassius Clay, que adotou o nome de Muhammad Ali. A atitude de Ali expõe

- (A) o empobrecimento da sociedade norte-americana no dispendioso período de guerra.
- (B) a falta de consciência da população norte-americana marginalizada da necessidade de engajar-se na guerra.
- (C) a luta de setores da sociedade norte-americana contra a discriminação racial e a guerra.
- (D) o desconhecimento, pelo conjunto da população norte-americana, da ocorrência da guerra na Ásia.
- (E) a inconstitucionalidade da convocação de esportistas para que participassem de conflitos externos.

## QUESTÃO 21

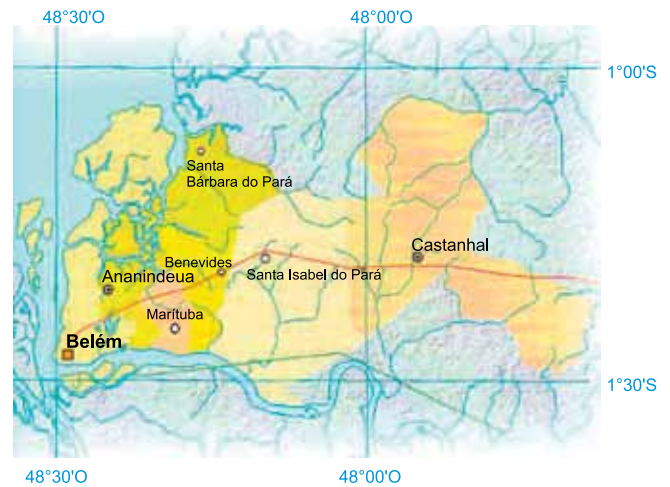
O Mercado Comum é uma modalidade de bloco econômico caracterizado pela livre circulação de pessoas, bens, serviços e capitais, além do livre-comércio.

É um exemplo desse tipo de bloco

- (A) a Unasul.
- (B) o Mercosul.
- (C) a União Europeia.
- (D) o Nafta.
- (E) a Apec.

## QUESTÃO 22

Observe o mapa, que aborda o processo de crescimento horizontal que une alguns municípios.



(Olly Phillipson. *Atlas geográfico mundial*, 2014.)

Assinale a alternativa que apresenta, correta e respectivamente, o nome desse processo e a sua denominação segundo a legislação brasileira.

- (A) Processo de transição e Região Integrada de Desenvolvimento.
- (B) Processo de flexibilização e Perímetro Urbano.
- (C) Processo de terceirização e Metrópole.
- (D) Processo de segregação e Megalópole.
- (E) Processo de conurbação e Região Metropolitana.

### QUESTÃO 23

Uma das funções das Áreas de Preservação Permanente (APPs) em meio urbano é

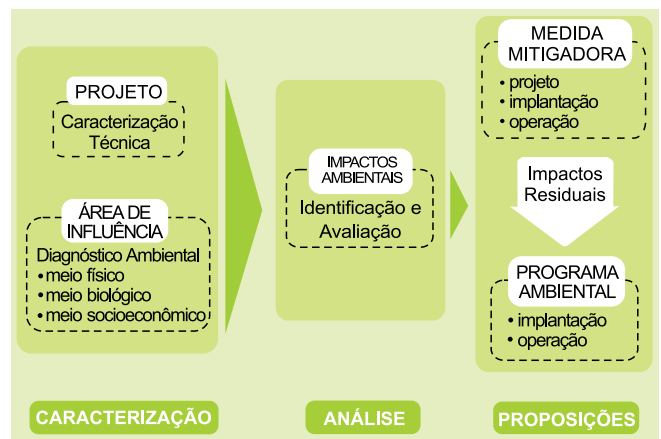
- (A) ofertar alimentos às classes sociais mais baixas, pressionadas pelo alto custo de vida nas cidades.
- (B) proporcionar locais de refúgio para a fauna, comprometida pela raridade de áreas verdes nas cidades.
- (C) rebaixar o preço da terra no mercado imobiliário, superestimado em relação às deseconomias urbanas.
- (D) assegurar o abastecimento de matérias-primas às indústrias, dificultado pelo esgotamento dos recursos naturais.
- (E) incentivar a prática do turismo de massa, prejudicado com a ausência de marcos nas grandes cidades.

### QUESTÃO 24

Em abril de 2016, 175 países, incluindo os Estados Unidos da América e a República Popular da China, assinaram, na sede das Nações Unidas em Nova Iorque, o Acordo de Paris, cujo objetivo é

- (A) a erradicação da extrema pobreza e da fome, para diminuir as desigualdades nos países subdesenvolvidos.
- (B) o combate ao terrorismo e à guerrilha, para promover a organização de exércitos supranacionais.
- (C) a eliminação dos subsídios agrícolas, para promover maior participação dos países pobres nas exportações mundiais.
- (D) a desaceleração das emissões de gases de efeito estufa, para diminuir os impactos do aquecimento global.
- (E) o estímulo ao crescimento econômico dos países em desenvolvimento, para promover investimentos na extração de recursos naturais.

### QUESTÃO 25



(Ministério do Meio Ambiente. *Programa Nacional de gestores ambientais: licenciamento ambiental*, 2009.)

O esquema representa as etapas de elaboração de um projeto de licenciamento ambiental, que compreende

- (A) a análise dos impactos que uma dada atividade é capaz de causar nas características naturais de uma região.
- (B) as proposições necessárias à implantação de reservas biológicas de exploração pautadas na corrente ecocapitalista.
- (C) a identificação das comunidades tradicionais a serem atingidas por uma determinada intervenção e que passarão a ser responsabilizadas pelos futuros impactos.
- (D) a caracterização da região a ser explorada para maximizar os lucros durante o período em que não ocorrerão fiscalizações.
- (E) as sugestões de lideranças locais para superar o entrave ao desenvolvimento econômico causado pelo preservacionismo.

## QUESTÃO 26

A \_\_\_\_\_ corresponde à etapa mais antiga do processo de mundialização, no decorrer da qual as empresas se abrem para o exterior desenvolvendo suas exportações. Já a \_\_\_\_\_, correspondeu a uma segunda etapa desse processo, caracterizada pelo incremento dos investimentos diretos no exterior (as deslocalizações).

(Jean-Pierre Paulet. *A mundialização*, 2009. Adaptado.)

Considerando as características da organização do espaço no capitalismo, assinale a alternativa que preenche, correta e respectivamente, as lacunas do texto.

- (A) colonização – descolonização
- (B) internacionalização – transnacionalização
- (C) ruralização – urbanização
- (D) produtividade – competitividade
- (E) industrialização – desindustrialização

## QUESTÃO 27

Leia a notícia de fevereiro de 2016.

Trechos de 22 rodovias estaduais goianas estão em estado ruim ou péssimo de conservação. Esse problema ocorre bem no início da colheita das dez milhões de toneladas de soja, que gera alta exigência do modal rodoviário. Sendo o escoamento da produção de grãos uma preocupação relevante, a falta de manutenção e conservação das rodovias torna-se uma reclamação de toda a cadeia produtiva agropecuária.

(www.opopular.com.br. Adaptado)

O excerto aponta problemas no sistema de transportes rodoviário, que ocasionam

- (A) o desinteresse pelas mercadorias e o desenvolvimento de modais alternativos para o transporte desse tipo de carga.
- (B) a compra pública dessa mercadoria e a desmonetização de regiões sem acesso a vias de circulação.
- (C) a interrupção do plantio e a ocupação de terras improdutivas submetidas ao isolamento territorial.
- (D) a socialização do que já foi colhido e a paralisação do setor econômico durante o período de recuperação viária.
- (E) o aumento no preço final e a diminuição da competitividade das mercadorias transportadas.

## QUESTÃO 28

Quando uma guerra assola um país e pessoas são desalojadas, a Organização das Nações Unidas (ONU) procura uma nação vizinha que as aceite. O campo deve ser construído a 50 km da fronteira. Quando a crise humanitária se resolve, o jeito é desmontar as casas e fechar o lugar, que cumpriu o seu papel em uma emergência. Mas nem tudo é perfeito. O campo de Dheisheh, na Cisjordânia, funciona há 67 anos.

(www.super.abril.com.br. Adaptado.)

O campo de Dheisheh, na Cisjordânia, foi construído em 1949 no contexto de

- (A) intervenção, pela Jordânia, nas Colinas do Golã, território Sírio.
- (B) ocupação, pelo Egito, da Faixa de Gaza, habitada por palestinos.
- (C) anexação, por Israel, da Península do Sinai, antigo território egípcio.
- (D) apropriação, por Israel, do território árabe, delimitado à Palestina.
- (E) fragmentação, pelo Líbano, do território de Israel, habitado por judeus.

## QUESTÃO 29

Em vários pontos de uma placa de Petri com meio de cultura, um pesquisador semeou um determinado tipo de micro-organismo, chamado de A. Na sequência, semeou em um ponto específico da placa de Petri um segundo tipo de micro-organismo, chamado de B. Passados alguns dias, o pesquisador observou que os micro-organismos do tipo A haviam crescido por toda a área do meio de cultura, exceto à volta da área de crescimento do micro-organismo B.

É correto afirmar que os micro-organismos do tipo A e os micro-organismos do tipo B são, respectivamente,

- (A) bactérias e fungos, e o não crescimento do micro-organismo A na área ao redor de B é devido à produção de substâncias químicas pelo micro-organismo B.
- (B) bactérias e fungos, e o não crescimento do micro-organismo A na área ao redor de B é devido à produção de anticorpos pelo micro-organismo B.
- (C) bactérias e vírus, e o não crescimento do micro-organismo A na área ao redor de B é devido à infecção de A por B, uma vez que estes últimos são parasitas intracelulares.
- (D) fungos e bactérias, e o não crescimento do micro-organismo A na área ao redor de B é devido à fagocitose exercida pelas células do micro-organismo B.
- (E) bactérias e vírus, e o não crescimento do micro-organismo A na área ao redor de B é devido à ação lítica do micro-organismo B sobre as células do micro-organismo A.

### QUESTÃO 30

A maioria das doenças sexualmente transmissíveis podem ser prevenidas com o uso do preservativo masculino (camisinha) durante a relação sexual. Contudo, uma vez adquirida a DST, apesar de algumas serem de difícil cura, há tratamentos que amenizam os sintomas ou podem evitar a progressão da doença. O tipo de tratamento depende do agente infeccioso causador da DST. O tratamento com antibióticos é recomendado nos casos de

- (A) aids e cancro mole.
- (B) cancro mole e herpes genital.
- (C) gonorreia e herpes genital.
- (D) aids e gonorreia.
- (E) cancro mole e sífilis.

### QUESTÃO 31

Observe o cartaz de publicidade de uma empresa de controle de pragas urbanas.



(<http://saopaulo.dedetizadora.emp.br>. Adaptado.)

Com relação à classificação taxonômica dos animais representados no cartaz, é correto afirmar que

- (A) todos são da classe Insecta, embora nem todos sejam do filo Arthropoda.
- (B) todos são do filo Arthropoda, embora nem todos sejam da classe Insecta.
- (C) cinco deles são da classe Insecta e, do restante, dois não são do filo Arthropoda.
- (D) seis deles são da classe Insecta e, entre estes, um não é do filo Arthropoda.
- (E) cinco deles são do filo Arthropoda e, do restante, dois não são da classe Insecta.

### QUESTÃO 32

Algumas adaptações permitiram aos répteis a conquista definitiva do ambiente terrestre. Outras adaptações permitiram às aves e aos mamíferos distribuírem-se por praticamente todas as regiões do planeta.

Uma característica que está presente nas aves, mas não nos répteis; uma característica presente nos mamíferos, mas não nas aves; e uma característica comum aos répteis, aves e mamíferos são, respectivamente,

- (A) endotermia, diafragma e âmnio.
- (B) coração com quatro câmaras, glândula mamária e endotermia.
- (C) sacos aéreos, fecundação interna e diafragma.
- (D) âmnio, coração com quatro câmaras e fecundação interna.
- (E) endotermia, âmnio e coração com quatro câmaras.

### QUESTÃO 33

Observe os membros locomotores do tubarão, do golfinho, do morcego e da ave representados na figura.



No que se refere aos conceitos de homologia e analogia, é correto afirmar que os membros anteriores de

- (A) tubarões e golfinhos são homólogos, têm a mesma função, o nado, e origem embrionária diferente.
- (B) tubarões e morcegos são análogos, têm diferentes funções, o nado e o voo, e mesma origem embrionária.
- (C) golfinhos e morcegos são homólogos, têm diferentes funções, o nado e o voo, e mesma origem embrionária.
- (D) golfinhos e aves são análogos, têm diferentes funções, o nado e o voo, e mesma origem embrionária.
- (E) morcegos e aves são homólogos, têm a mesma função, o voo, e origem embrionária diferente.

### QUESTÃO 34

Leia o trecho do livro *A origem das espécies*, no qual três fragmentos foram destacados entre colchetes.

[Pode-se ainda perguntar como é que as variedades, que eu chamo espécies nascentes, acabaram por se converter em espécies verdadeiras e distintas, as quais, na maior parte dos casos, diferem evidentemente muito mais umas das outras que as variedades de uma mesma espécie?]¹ [Todos estes efeitos procedem de uma causa: a luta pela existência. Devido a esta luta, as variações, por mais fracas que sejam e seja qual for a causa de onde prove-nham, tendem a preservar os indivíduos de uma espécie e transmitem-se ordinariamente à descendência logo que sejam úteis a esses indivíduos nas suas relações infinitamente complexas com os outros seres organizados e com as condições físicas da vida.]² Os descendentes terão, por si mesmo, em virtude deste fato, maior probabilidade em persistir; [porque, dos indivíduos de uma espécie nascidos periodicamente, um pequeno número pode sobreviver.]³

(Charles Darwin. *A origem das espécies*, 1859. Adaptado.)

Uma referência à Seleção Natural; uma dedução feita por Darwin a partir da leitura dos trabalhos de Malthus sobre crescimento populacional e produção de alimentos; e uma referência à especiação estão presentes, respectivamente, nos fragmentos

- (A) 1, 2 e 3.
- (B) 1, 3 e 2.
- (C) 2, 3 e 1.
- (D) 3, 1 e 2.
- (E) 3, 2 e 1.

### QUESTÃO 35

A pupunheira (*Bactris gasipaes*) é uma palmeira de clima tropical em que todas as partes podem ser aproveitadas, embora sejam mais importantes economicamente os frutos e o palmito. A pupunheira apresenta uma série de vantagens para produção de palmito em relação às outras palmeiras nativas como o açai (*Euterpe oleracea*) e a juçara (*Euterpe edulis*), que são exploradas de forma extrativista e por isso apresentam restrições legais e risco de extinção.

(<https://sistemasdeproducao.cnptia.embrapa.br>. Adaptado.)

Parece juçara, mas é açai. A “juçara” que todos os maranhenses conhecem é, na verdade, açai. O que a gente tem no Maranhão é a *Euterpe oleracea* que todo o Brasil conhece como açai. O único lugar do Brasil que o nome comum do açai é juçara é no Maranhão. O açai (*Euterpe oleracea*) é a palmeira encontrada em estados da região Norte do país, de clima amazônico, e em alguns estados da região Nordeste. Já a juçara (*Euterpe edulis*) é a palmeira encontrada em parte do Cerrado e em toda a Mata Atlântica.

(<http://imirante.com>. Adaptado.)

Verifica-se nos textos transcritos menção a

- (A) três espécies de dois gêneros de angiosperma.
- (B) duas espécies de dois gêneros de angiosperma.
- (C) duas subespécies de uma única espécie de angiosperma.
- (D) três espécies de um único gênero de gimnosperma.
- (E) uma única espécie de dois gêneros de gimnosperma.

### QUESTÃO 36

A doença só é encontrada na América Latina. Muitas vezes na fase inicial a doença não apresenta sintomas, mas quando aparecem podem ser febre, mal-estar, falta de apetite, dor ganglionar, inchaço ocular e aumento do fígado e baço, entre outros. Atualmente, os casos têm ocorrido principalmente na região amazônica, devido à ingestão de alimentos contaminados com o parasita causador da doença. Nas outras regiões, a principal forma de transmissão era a vetorial, quando o inseto transmissor infestava e colonizava o interior dos domicílios. Hoje, essa forma de transmissão está interrompida, ocorrendo casos de maneira esporádica. A estimativa é que no Brasil há entre 2 e 3 milhões de pessoas com a doença.

("Doenças do século 19 ainda são desafios para a saúde pública".  
<http://memoria.ebc.com.br>, 2013. Adaptado.)

A doença, o parasita e o inseto aos quais o texto se refere são, respectivamente,

- (A) a Leishmaniose, o *Leishmania brasiliensis* e o *Lutzomya longipalpis*.
- (B) a malária, o *Trypanosoma cruzi* e o *Anopheles* spp.
- (C) a malária, o *Plasmodium falciparum* e o *Lutzomya longipalpis*.
- (D) a doença de Chagas, o *Triatoma infestans* e o *Anopheles* spp.
- (E) a doença de Chagas, o *Trypanosoma cruzi* e o *Triatoma infestans*.

### QUESTÃO 37

Os pontos  $P(x, 7)$  e  $Q(2, 1)$  pertencem à reta  $r$  de equação  $y = 2x - k$ , com  $k$  um número real. A equação da reta  $s$ , perpendicular à reta  $r$  no ponto  $P$ , pode ser expressa por

- (A)  $x + 2y - 19 = 0$ .
- (B)  $x - 2y - 9 = 0$ .
- (C)  $-x + 2y + 9 = 0$ .
- (D)  $2x + 2y - 9 = 0$ .
- (E)  $2x - y + 19 = 0$ .

### QUESTÃO 38

Considere os números complexos  $z_1 = -3 + pi$  e  $z_2 = p - i$ , com  $p$  um número real. Sabendo que  $z_1 \cdot z_2 = -4 + 7i$ , o valor de  $z_1 + z_2$  é

- (A)  $2 + 3i$ .
- (B)  $-1 - 3i$ .
- (C)  $-1 + i$ .
- (D)  $-1 - i$ .
- (E)  $1 + i$ .

**QUESTÃO 39**

A lista a seguir identifica as idades, em ordem crescente, dos 11 professores de Matemática de uma determinada escola: 22, 23, 25, 27, 29, 33, 35, 35, 41, 43, 45.

A mediana das idades desse grupo de professores é

- (A) 35 anos.
- (B) 33 anos.
- (C) 29 anos.
- (D) 27 anos.
- (E) 25 anos.

**QUESTÃO 40**

Observe as relações de cônicas e de equações reduzidas.

Cônicas		Equações reduzidas	
1	Hipérbole	A	$x^2 = 2py$
2	Parábola	B	$x^2 + y^2 = r^2$
3	Circunferência	C	$\frac{x^2}{a^2} - \frac{y^2}{b^2} = 1$

A correta associação entre a cônica e sua equação reduzida é

- (A) 1-A; 2-B; 3-C.
- (B) 1-B; 2-A; 3-C.
- (C) 1-B; 2-C; 3-A.
- (D) 1-C; 2-A; 3-B.
- (E) 1-C; 2-B; 3-A.

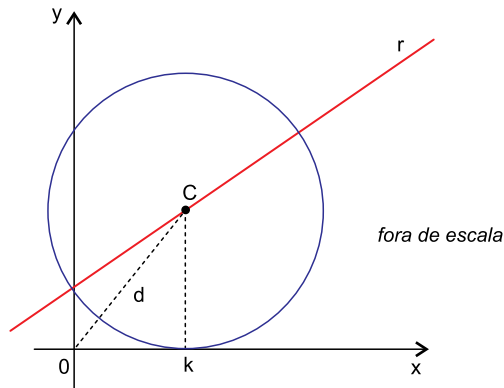
**QUESTÃO 41**

Dados os números complexos  $z_1 = 1$ ,  $z_2 = -i$  e  $z_3 = z_1 + z_2$ , a forma trigonométrica de  $(z_3)^2$  é

- (A)  $2 \cdot \left( \cos \frac{3\pi}{2} + i \operatorname{sen} \frac{3\pi}{2} \right)$
- (B)  $2 \cdot \left( \cos \frac{\pi}{2} + i \operatorname{sen} \frac{\pi}{2} \right)$
- (C)  $2 \cdot (\cos \pi + i \operatorname{sen} \pi)$
- (D)  $\sqrt{2} \cdot \left( \cos \frac{3\pi}{2} + i \operatorname{sen} \frac{3\pi}{2} \right)$
- (E)  $\sqrt{2} \cdot \left( \cos \frac{\pi}{2} + i \operatorname{sen} \frac{\pi}{2} \right)$

**QUESTÃO 42**

Uma circunferência com 9 cm de raio tangencia o eixo das abscissas no ponto  $k$  e tem seu centro  $C$  sobre a reta  $r$  de equação  $y = 2x + 3$ , conforme mostra a figura.



A distância  $d$ , em cm, entre o centro da circunferência e a origem do sistema cartesiano é

- (A)  $10\sqrt{3}$
- (B)  $9\sqrt{10}$
- (C)  $6\sqrt{10}$
- (D)  $3\sqrt{3}$
- (E)  $3\sqrt{10}$

**QUESTÃO 43**

Na correção de 20 provas foram atribuídos valores inteiros de 0 até 4, conforme registrado na tabela.

Notas	0,0	1,0	2,0	3,0	4,0
Nº de provas	1	5	$x$	$y$	1

Sabendo que a média das notas das provas foi 2,0, é correto afirmar que, após a exclusão da nota mais alta e da nota mais baixa, a média das notas das provas restantes passou a ser

- (A) 1,5.
- (B) 1,8.
- (C) 2,0.
- (D) 2,3.
- (E) 2,7.

**QUESTÃO 44**

Considere os números complexos  $z_1 = 2a + (b + 2)i$  e  $z_2 = 3(b + 1) + ai$ , com  $a$  e  $b$  números reais. Sabendo que  $z_1 = z_2$ , o valor de  $a \cdot b$  é

- (A) 2.
- (B) 3.
- (C) 4.
- (D) 5.
- (E) 6.



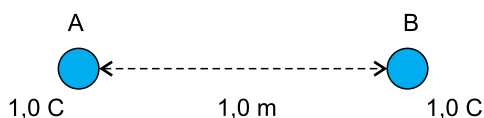
### QUESTÃO 45

O modelo atômico de Rutherford-Bohr estabelece que o átomo contém

- (A) um núcleo de carga elétrica positiva, formado por prótons e nêutrons, circundado por elétrons com carga elétrica negativa que giram em camadas definidas.
- (B) um núcleo de carga elétrica positiva, formado por prótons, circundado por elétrons com carga elétrica negativa que giram em camadas definidas e nêutrons que giram aleatoriamente.
- (C) um núcleo de carga elétrica nula, formado por prótons, nêutrons e elétrons, circundado por elétrons com carga elétrica negativa que giram em camadas definidas.
- (D) um núcleo de carga elétrica nula, formado apenas por nêutrons, circundado por prótons com carga elétrica positiva e por elétrons com carga elétrica negativa, ambos girando em camadas definidas.
- (E) um núcleo de carga elétrica negativa, formado por elétrons com carga elétrica negativa e nêutrons com carga elétrica nula, circundado por prótons com carga elétrica positiva que giram em camadas definidas.

### QUESTÃO 46

Duas cargas elétricas A e B contêm 1,0 coulomb cada e estão separadas 1,0 metro uma da outra, como mostra a figura.

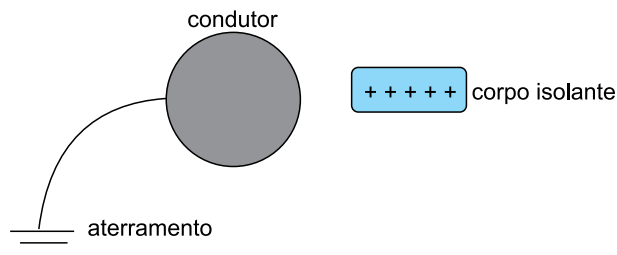


Considerando a constante eletrostática do meio entre as cargas igual a  $k$ , os módulos da força elétrica entre elas e do campo elétrico que uma gera na outra, respectivamente, são iguais a

- (A)  $k$  e  $2k$ .
- (B)  $2k$  e  $k$ .
- (C)  $2k$  e  $2k$ .
- (D)  $k^2$  e  $k^2$ .
- (E)  $k$  e  $k$ .

### QUESTÃO 47

Considere um condutor elétrico inicialmente neutro e um corpo isolante carregado positivamente. O condutor e o corpo são aproximados um do outro, mas sem que ocorra contato físico entre eles, de modo a se efetuar o processo de indução elétrica do condutor, através de uma ligação com a terra, como mostra a figura.

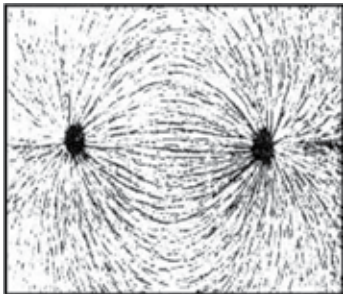


Durante o processo de eletrização do condutor houve

- (A) migração de elétrons da terra para o condutor, eletrizando-o negativamente.
- (B) migração de elétrons da terra para o condutor, eletrizando-o positivamente.
- (C) migração de elétrons do condutor para a terra, eletrizando-o negativamente.
- (D) migração de elétrons do condutor para a terra, eletrizando-o positivamente.
- (E) migração de elétrons do condutor para o corpo isolante, eletrizando o condutor positivamente.

### QUESTÃO 48

A figura representa linhas de força entre duas cargas puntiformes.



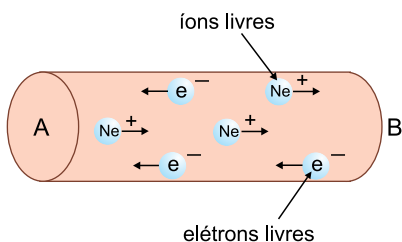
(www.cienciasacm.xpg.com.br)

Assinale a alternativa correta.

- (A) Uma dessas cargas é negativa e a outra é nula.
- (B) Essas cargas possuem sinais contrários.
- (C) Essas cargas são necessariamente positivas.
- (D) Essas cargas são necessariamente negativas.
- (E) Uma dessas cargas é positiva e a outra é nula.

### QUESTÃO 49

A figura mostra a região interna de uma lâmpada de neon, uma vez estabelecida uma diferença de potencial elétrico entre seus extremos A e B por um gerador elétrico.



É correto afirmar que

- (A) os íons livres de neon vieram do próprio gás, enquanto os elétrons livres vieram do gerador.
- (B) os íons livres de neon e os elétrons livres foram fornecidos pelo gerador elétrico.
- (C) o potencial elétrico em A é maior que em B.
- (D) o potencial elétrico em A é menor que em B.
- (E) a corrente elétrica é alternada, pois as cargas são de sinais contrários.

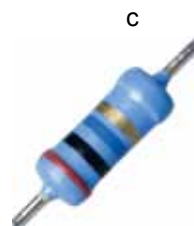
### QUESTÃO 50

Considere os componentes eletrônicos a, b e c.



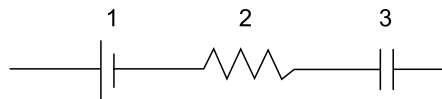
(www.surplussales.com)

(www.breakerlink.com)



(www.learningaboutelectronics.com)

Uma montagem com esses componentes está representada na figura a seguir.



A associação correta entre 1, 2 e 3 com a, b e c é

- (A) 1a, 2b e 3c.
- (B) 1a, 2c e 3b.
- (C) 1b, 2a e 3c.
- (D) 1b, 2c e 3a.
- (E) 1c, 2a e 3b.

### QUESTÃO 51

A figura mostra uma luminária composta por duas lâmpadas fluorescentes idênticas.



(www.eletricalaser.com.br)

Uma das lâmpadas dessa luminária queimou e foi trocada por outra de potência maior. Depois da troca, ao comparar as duas lâmpadas acesas nessa nova configuração, é correto afirmar que

- (A) ambas apresentam o mesmo brilho, pois a diferença de potencial entre elas é igual.
- (B) a de maior potência apresenta brilho mais intenso, pois a diferença de potencial nesta é maior do que na de menor potência.
- (C) a de maior potência apresenta brilho menos intenso, para que a diferença de potencial das duas lâmpadas permaneça o mesmo.
- (D) ambas apresentam o mesmo brilho, pois a resistência elétrica na de maior potência é maior do que na de menor potência.
- (E) a de maior potência apresenta brilho mais intenso, pois a corrente elétrica que a atravessa é maior do que na de menor potência.

### QUESTÃO 52

Certo período de funcionamento de uma lâmpada de 100 W gerou uma conta de R\$ 8,00. Sabendo que cada kWh corresponde a R\$ 0,20, o tempo que essa lâmpada ficou acesa foi

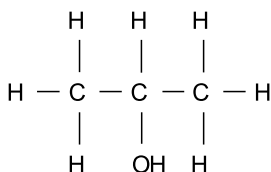
- (A) 100 horas.
- (B) 200 horas.
- (C) 300 horas.
- (D) 400 horas.
- (E) 500 horas.

### QUESTÃO 53

Em uma cadeia carbônica, um átomo de carbono é considerado quaternário quando está ligado diretamente a quatro

- (A) funções orgânicas diferentes.
- (B) outros átomos de carbono.
- (C) átomos de hidrogênio.
- (D) pares de elétrons.
- (E) íons positivos.

As questões 54 e 55 referem-se ao álcool isopropílico, cuja fórmula estrutural está representada a seguir. Esse composto é empregado em muitos produtos utilizados para a limpeza de equipamentos eletrônicos, como telas de TV, monitores e celulares.



#### QUESTÃO 54

A cadeia carbônica do álcool isopropílico é

- (A) aberta, homogênea e saturada.
- (B) aberta, homogênea e insaturada.
- (C) aberta, heterogênea e saturada.
- (D) fechada, homogênea e saturada.
- (E) fechada, heterogênea e insaturada.

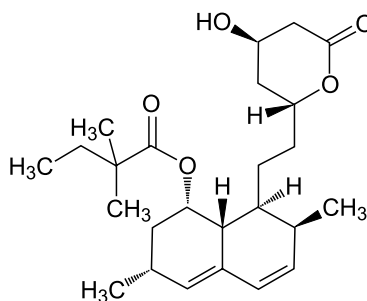
#### QUESTÃO 55

O álcool isopropílico é isômero

- (A) da propanona.
- (B) do propanal.
- (C) do éter metiletílico.
- (D) do propano.
- (E) da isopropilamina.

#### QUESTÃO 56

A figura representa a estrutura molecular da sinvastatina, fármaco utilizado para redução dos níveis de colesterol no sangue.

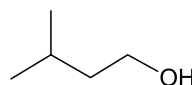


As funções orgânicas oxigenadas presentes na sinvastatina são

- (A) aldeído e éter.
- (B) aldeído e éster.
- (C) álcool e cetona.
- (D) álcool e éter.
- (E) álcool e éster.

#### QUESTÃO 57

A figura representa a estrutura molecular do álcool isoamílico, empregado na fabricação de perfumes e, também, como solvente de tintas.

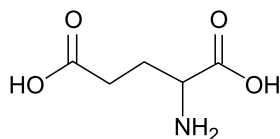


O nome sistemático IUPAC do álcool isoamílico é

- (A) 1,1-dimetilpropan-3-ol.
- (B) 3,3-dimetilpropan-1-ol.
- (C) 1-butanol-3-metil.
- (D) 3-metilbutan-1-ol.
- (E) 3-metilbutanol.

### QUESTÃO 58

A figura representa a fórmula estrutural do ácido glutâmico.

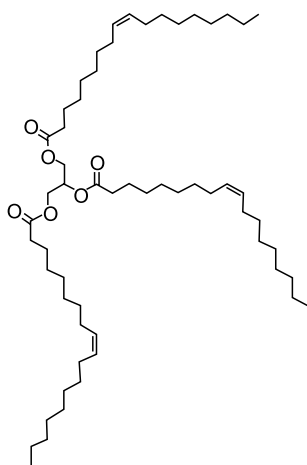


Examinando-se essa estrutura, é correto afirmar que o ácido glutâmico

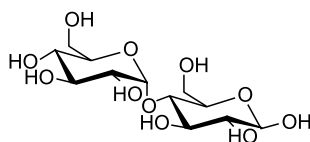
- (A) apresenta carbono assimétrico.
- (B) apresenta isomeria geométrica.
- (C) é uma amina secundária.
- (D) é totalmente insolúvel em água.
- (E) é totalmente solúvel em hidrocarbonetos.

### QUESTÃO 59

Considere as substâncias a seguir e as suas fórmulas estruturais.



trioleína



maltose

A trioleína e a maltose são, respectivamente,

- (A) uma proteína e um lípido.
- (B) um lípido e um glicídio.
- (C) um aminoácido e uma proteína.
- (D) um lípido e um aminoácido.
- (E) uma proteína e um glicídio.

### QUESTÃO 60

Entre os hidrocarbonetos indicados nas alternativas, o único que apresenta geometria molecular linear é o

- (A) etano.
- (B) eteno.
- (C) etino.
- (D) metano.
- (E) propeno.

## REDAÇÃO

O ministro Gilmar Mendes, relator do processo que pode descriminalizar o consumo de drogas, votou a favor de não considerá-lo um crime. Mendes disse que, em caso de flagrante, o usuário deveria ser encaminhado para um juiz para determinar se a quantidade de droga é para uso próprio ou não. Se for para uso próprio, segundo Mendes, o usuário não seria preso, mas poderia receber uma advertência sobre o uso de drogas, ser obrigado a prestar serviços comunitários ou ser submetido a medidas educativas.

Conheça a seguir os principais argumentos de cada lado deste debate.

### OPINIÕES FAVORÁVEIS À DESCRIMINALIZAÇÃO DO CONSUMO DE DROGAS

#### “Consumo de drogas é uma questão pessoal e não gera impacto a terceiros”

O advogado Pierpaolo Bottini, da ONG Viva Rio, defendeu que o consumo de drogas afeta só a vida do usuário, não prejudicando outras pessoas. O mesmo argumento foi defendido pelo advogado Augusto Botelho: “o consumo de drogas é um caso típico de autolesão. Assim como não podemos punir tentativa de suicídio, não podemos punir alguém que prejudica apenas a própria saúde.”

#### “A descriminalização diminuirá o número de pessoas na cadeia”

Rafael Custódio, coordenador de Justiça da ONG Conectas, afirmou que a criminalização do consumo de drogas leva o país ao “vergonhoso ranking de 4ª maior população carcerária do mundo”. Segundo Custódio, “cerca de 27% dos presos do país respondem a algum crime da lei de drogas.”

#### “Descriminalizar é melhor que proibir”

Pedro Abramovay, ex-secretário Nacional de Justiça, defendeu que a descriminalização “permite fazer uma prevenção melhor”. Ele afirma que “a única droga cujo consumo o Estado já conseguiu reduzir foi o cigarro. Ao ser legalizado, você consegue colocar limites, fazer campanhas mais esclarecedoras, conversar melhor com as pessoas. A descriminalização abre caminho para fazer uma prevenção mais eficiente que a atual.”

### OPINIÕES CONTRÁRIAS À DESCRIMINALIZAÇÃO DO CONSUMO DE DROGAS

#### “Drogas têm efeitos sociais negativos”

O advogado Cid Vieira de Souza Filho, presidente da comissão Antidrogas da OAB-SP, defendeu que o bem estar coletivo é mais importante que o direito individual por causa do efeito negativo gerado pelo uso de drogas, “principalmente nas famílias afetadas pela dependência química”. Segundo Márcio Fernando Elias Rosa, procurador geral de Justiça de São Paulo, “a droga alimenta a violência, modifica comportamentos, modifica o homem e compromete sua dignidade.”

#### “Número de usuários e dependentes aumentará”

O procurador Marcio Sérgio Christino avalia que a legalização das drogas aumentará o consumo de entorpecentes e, conseqüentemente, ampliará o número de dependentes e a necessidade de tratamento para o vício. “Um país que não consegue oferecer um mínimo de saúde vai ter que lidar com uma quantidade ainda maior de viciados. Onde eles serão tratados? Quem vai custear?”, questionou.

#### “Descriminalização intensificará o tráfico de drogas”

Wladimir Sérgio Reale, da Associação dos Delegados de Polícia do Brasil, disse que o aumento do consumo gerado pela descriminalização do consumo de drogas gerará uma “guerra pelo controle do tráfico”. Completou ainda que “em países grandes, como o Brasil, a entrada da droga é o que mais acontece. Com a descriminalização, não haverá controle.”

(“Porte de drogas para uso pessoal deve ser crime? Conheça argumentos a favor e contra”. [www.bbc.com](http://www.bbc.com), 20.08.2015. Adaptado.)

Com base na discussão apresentada e em seus próprios conhecimentos, escreva uma dissertação, na norma-padrão da língua portuguesa, sobre o tema:

## O CONSUMO DE DROGAS DEVE SER CONSIDERADO CRIME NO BRASIL?

Os rascunhos não serão considerados na correção.

RASCUNHO

**NÃO ASSINE ESTA FOLHA**

# CLASSIFICAÇÃO PERIÓDICA

1																	18
1 H 1,01																	2 He 4,00
3 Li 6,94	4 Be 9,01											5 B 10,8	6 C 12,0	7 N 14,0	8 O 16,0	9 F 19,0	10 Ne 20,2
11 Na 23,0	12 Mg 24,3											13 Al 27,0	14 Si 28,1	15 P 31,0	16 S 32,1	17 Cl 35,5	18 Ar 39,9
19 K 39,1	20 Ca 40,1	21 Sc 45,0	22 Ti 47,9	23 V 50,9	24 Cr 52,0	25 Mn 54,9	26 Fe 55,8	27 Co 58,9	28 Ni 58,7	29 Cu 63,5	30 Zn 65,4	31 Ga 69,7	32 Ge 72,6	33 As 74,9	34 Se 79,0	35 Br 79,9	36 Kr 83,8
37 Rb 85,5	38 Sr 87,6	39 Y 88,9	40 Zr 91,2	41 Nb 92,9	42 Mo 95,9	43 Tc (98)	44 Ru 101	45 Rh 103	46 Pd 106	47 Ag 108	48 Cd 112	49 In 115	50 Sn 119	51 Sb 122	52 Te 128	53 I 127	54 Xe 131
55 Cs 133	56 Ba 137	57-71 Série dos Lantanídeos	72 Hf 178	73 Ta 181	74 W 184	75 Re 186	76 Os 190	77 Ir 192	78 Pt 195	79 Au 197	80 Hg 201	81 Tl 204	82 Pb 207	83 Bi 209	84 Po (209)	85 At (210)	86 Rn (222)
87 Fr (223)	88 Ra (226)	89-103 Série dos Actinídeos	104 Rf (261)	105 Db (262)	106 Sg (266)	107 Bh (264)	108 Hs (277)	109 Mt (268)	110 Ds (271)	111 Rg (272)							

Série dos Lantanídeos

57 La 139	58 Ce 140	59 Pr 141	60 Nd 144	61 Pm (145)	62 Sm 150	63 Eu 152	64 Gd 157	65 Tb 159	66 Dy 163	67 Ho 165	68 Er 167	69 Tm 169	70 Yb 173	71 Lu 175
-----------------	-----------------	-----------------	-----------------	-------------------	-----------------	-----------------	-----------------	-----------------	-----------------	-----------------	-----------------	-----------------	-----------------	-----------------

Série dos Actinídeos

89 Ac (227)	90 Th 232	91 Pa 231	92 U 238	93 Np (237)	94 Pu (244)	95 Am (243)	96 Cm (247)	97 Bk (247)	98 Cf (251)	99 Es (252)	100 Fm (257)	101 Md (258)	102 No (259)	103 Lr (262)
-------------------	-----------------	-----------------	----------------	-------------------	-------------------	-------------------	-------------------	-------------------	-------------------	-------------------	--------------------	--------------------	--------------------	--------------------

Número Atômico  
**Símbolo**  
Massa Atômica

( ) = n.º de massa do isótopo mais estável